

Associació Coordinadora Sinergia Social

CODI ÈTIC 2026

ABRIL

Redacció a càrrec de: **Coordinadora Sinergia Social**

Data de publicació: **ABRIL**

ÍNDEX

1. Nota justificativa de l'actualització del Codi Ètic de la Coordinadora Sinergia Social	- 4 -
2. Introducció i finalitat.....	- 4 -
3. La Coordinadora Sinergia Social.....	- 5 -
3.1 Missió i visió	- 5 -
3.2 Entitats	- 6 -
4. Principis i valors.....	- 7 -
5. Compromisos.....	- 10 -
6. Bon govern i compliment normatiu	- 12 -
7. Seguiment i revisió del Codi Ètic	- 13 -

I. Nota justificativa de l'actualització del Codi Ètic de la Coordinadora Sinergia Social

El Codi Ètic de la Coordinadora Sinergia Social constitueix un document de referència que recull els principis i compromisos que orienten l'actuació de les entitats integrants i de les persones vinculades a la seva activitat. Des de la seva aprovació, aquest document ha contribuït a consolidar una cultura organitzativa basada en els valors del tercer sector social, el respecte a les persones i el compromís amb l'interès general.

En els darrers anys, el context social, organitzatiu i normatiu ha experimentat una evolució significativa, especialment en matèria de governança, transparència i responsabilitat institucional de les entitats socials. En aquest marc, la Coordinadora ha impulsat l'elaboració del Pla de Prevenció de Riscos en l'Àmbit Penal de les Entitats de Sinergia Social (2025), amb l'objectiu de reforçar els mecanismes interns de prevenció i bon govern.

Així mateix, el sector social ha avançat en la reflexió ètica organitzacional, tal com es reflecteix en documents sectorials de referència com el Codi Ètic d'ECAS (2025), que la Coordinadora Sinergia Social reconeix i a la qual s'adhereix.

Amb aquesta actualització, la Coordinadora Sinergia Social reforça el seu compromís amb una actuació basada en els valors del tercer sector social, el bon govern, la transparència i la responsabilitat institucional, assegurant que el Codi Ètic continuï essent un instrument viu, útil i alineat amb els reptes presents i futurs de l'organització.

2. Introducció i finalitat

La Coordinadora Sinergia Social és una entitat que, des de fa més de trenta-cinc anys, comparteix horitzons, recursos i coneixement entre les organitzacions que la integren amb l'objectiu de contribuir a la millora de la qualitat de vida de les persones i al desenvolupament d'una societat més justa, inclusiva i cohesionada.

Al llarg de la seva trajectòria, les entitats han construït una identitat compartida basada en el respecte a la dignitat humana, la responsabilitat social, el treball en xarxa i el compromís amb l'interès general. Aquest recorregut col·lectiu ha consolidat uns valors

comuns que orienten l'acció social i la manera de relacionar-se amb les persones ateses, els equips professionals, les administracions públiques i el conjunt de la societat.

El present Codi Ètic recull i dona continuïtat a aquests principis compartits, constituint un marc comú de referència per orientar les actuacions, les relacions internes i externes i la presa de decisions de les entitats i de les persones vinculades a la Coordinadora.

En un context social i normatiu en evolució constant, la Coordinadora considera oportú actualitzar aquest document amb la finalitat de reforçar els criteris que guien la seva actuació i afavorir una cultura organitzativa basada en la responsabilitat, la transparència, el bon govern i el respecte a la legalitat vigent.

Totes les entitats adherides ratifiquen en aquest codi ètic els paràmetres bàsics del seu discurs, posicionament i actuacions en què se sustentarà la seva organització interna, les relacions externes, la prestació dels serveis i l'impacte comunitari.

Aquest document es configura com una eina de referència per a la reflexió i orientació ètica de l'organització, amb l'objectiu d'assegurar la coherència entre els valors que inspiren la seva activitat i les pràctiques desenvolupades en el dia a dia.

3. La Coordinadora Sinergia Social

Sinergia Social és una associació coordinadora d'entitats que neix amb la missió de donar suport tècnic i organitzatiu a entitats dedicades als diferents àmbits del benestar i l'interès general.

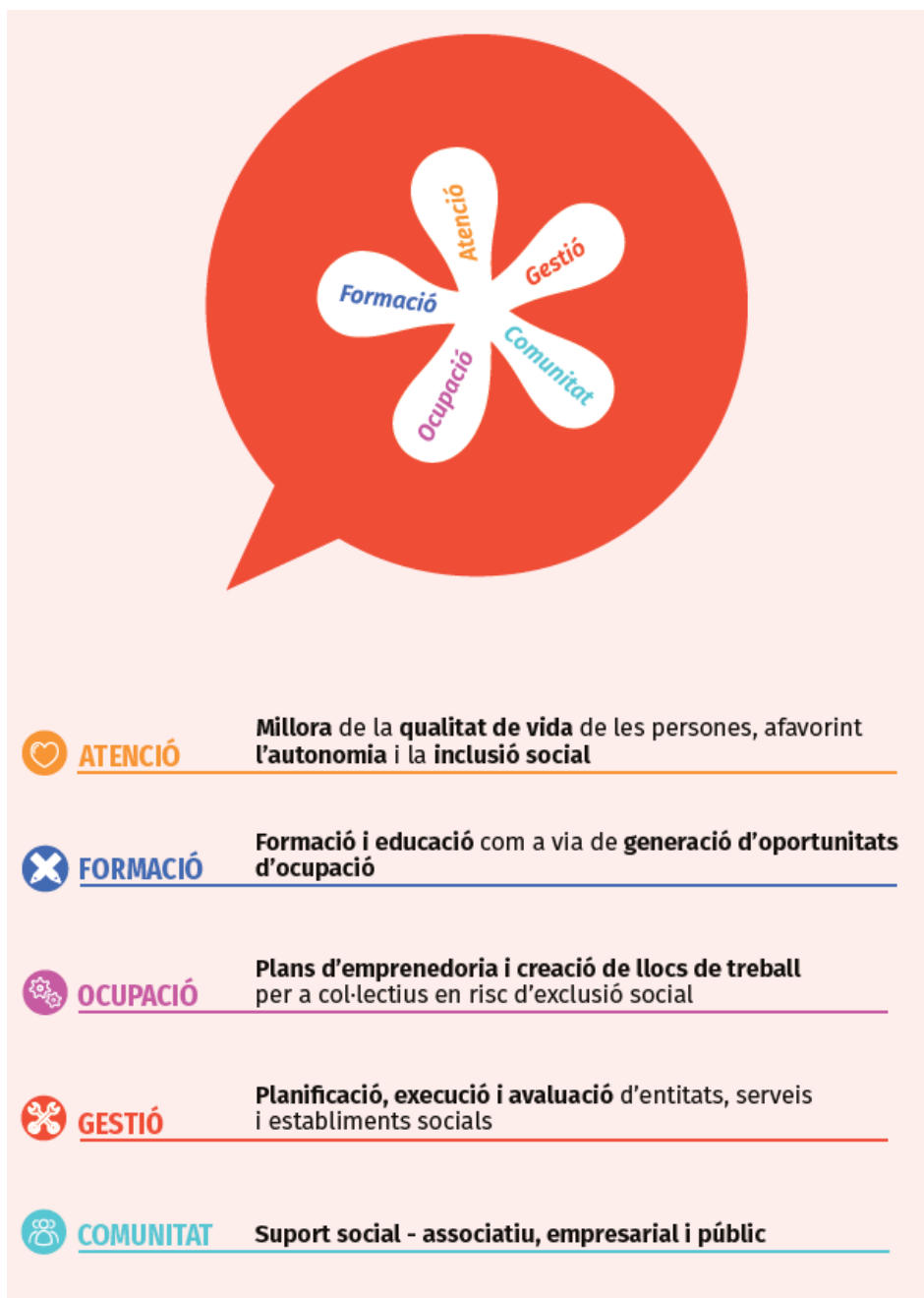
3.1 Missió i visió

La nostra missió es donar suport estratègic, organitzatiu i tècnic a les entitats del tercer sector social que ofereixen serveis d'atenció, formació i inclusió laboral utilitzant tots els recursos dels quals disposa l'associació. Oferir sempre un servei de la màxima qualitat possible i buscar constantment la millora contínua per a desenvolupar els serveis que ofereix l'entitat amb total professionalitat.

La nostra visió es potenciar, millorar i generar una major eficiència i qualitat a les entitats del tercer sector social, a més de participar de forma significativa en el desenvolupament del Sistema Català de Serveis Socials.

3.2 Entitats

Les 19 entitats socials que formen part de la Coordinadora gestionen de forma integral i de manera sectorial: **atenció** a les persones i serveis socials, **formació** i educació per la inserció social i **l'ocupació**, i també projectes empresarials amb capacitat de generar ocupació per col·lectius amb especial dificultat d'accés al treball.



- | | |
|---|--|
| 1. Sinergia Social (Seu a Barcelona) | 11. Suport Executiu |
| 2. Fundació Mercè Fontanilles (Barcelona, Girona, Tarragona, Terres de l'Ebre i Lleida) | 12. Serveis d'Atenció Socioeducativa RMF - CREI (Andorra) |
| 3. Fundació Ciutat i Valors (Barcelona) | 13. Art Integrat (Girona i Barcelona) |
| 4. Fundació Persona i Valors (Lleida) | 14. UTE CNO Fundació Oscobe i Intermèdia (Girona) |
| 5. Fundació Antonio Jiménez (Catalunya) | 15. Brot (Girona) |
| 6. Fundació Cerca (Tarragona) | 16. Fundació Comunitat i Valors (Barcelona) |
| 7. L'Observatori del Tercer Sector (Barcelona) | 17. UTE FMF i F. Resilis - IPI (Barcelona, Girona, Tarragona, Lleida i Terres de l'Ebre) |
| 8. Fundació Oscobe (Girona) | 18. UTE FMF i F. Resilis - SEVAP (Servei a tot Catalunya) |
| 9. Associació Obre't Ebre (Terres de l'Ebre) | 19. UTE FMF i F. Resilis - PIL (Barcelona, Girona, Tarragona, Lleida i Terres de l'Ebre) |
| 10. Fundació Casal l'Amic (Tarragona) | |

4. Principis i valors

Les entitats que conformen la Coordinadora Sinergia Social desenvolupen la seva activitat d'acord amb un conjunt de principis i valors compartits que defineixen la seva identitat i orienten tant la intervenció social com el funcionament organitzatiu i les relacions amb l'entorn.

Aquests principis i valors es fonamenten en:

1. Compromís i responsabilitat social

Compromís multinivell amb tots els agents implicats directament o indirectament en les activitats de la Coordinadora: atenció, formació, ocupació, gestió i comunitat.

Respecte a les persones ateses, compromís amb la garantia dels seus drets, amb l'oferta de suport i acompanyament en l'exercici dels seus deures, i amb la provisió de les eines necessàries per a la seva inclusió social i laboral.

Respecte a les persones professionals, compromís amb el seu desenvolupament tècnic, amb el lliure exercici professional i amb la incorporació de la seva participació en el disseny dels serveis i en l'atenció a les persones, així com amb la garantia de la igualtat i la conciliació familiar.

Respecte als usuaris i clients del servei, compromís amb una prestació de qualitat, transparent i professional, orientada a l'interès general, la col·laboració i la inclusió dels

col·lectius, així com amb la voluntat d'esdevenir un referent en la identificació de les seves necessitats i en la seva adequada atenció.

Tots aquests compromisos repercuteixen en una **responsabilitat social** present i transversal en totes les actuacions desenvolupades. En el terme social s'inclouen dimensions com els col·lectius atesos, la comunitat, el medi ambient i l'àmbit econòmic.

2. Innovació social

Atents a les necessitats socials emergents, mantenim sempre oberts els **canals per crear noves oportunitats** de servei, metodologies, recursos i col·laboracions que permetin millorar la qualitat de vida de les persones ateses, atendre millor les demandes dels agents implicats i potenciar els recursos destinats a aquesta finalitat.

El terme innovar implica l'avaluació i la formació permanents, així com l'obertura constant a nous punts d'anàlisi i col·laboració, amb l'objectiu de contribuir a l'enfortiment del sector i de l'àmbit d'intervenció.

3. Treball en xarxa i comunitari

Compartir horitzons i recursos forma part de la definició de la Coordinadora, entesa com un **espai per compartir experiències, posicionaments i metodologies** que fomentin una atenció de qualitat, la millora contínua i l'enfortiment de l'organització, la comunitat i el sector.

El treball en xarxa implica entendre i reconèixer l'especialització de cadascú, optimitzar els recursos i crear sinergies que permetin una atenció global i comunitària, ja que no entenem cap de les nostres actuacions sense comptar amb la **capacitat integradora de la comunitat**.

4. Diàleg i participació

Comptem amb la **implicació activa** de totes les persones que conformen directament i indirectament l'organització. El diàleg és l'eina més eficaç per canalitzar aquesta implicació i afavorir-ne la incorporació. Cadascú, des de la seva perspectiva i des dels àmbits d'intervenció definits, aporta els elements necessaris per construir un posicionament conjunt o per comprendre els motius pels quals es desenvolupa un

determinat posicionament. El diàleg es fonamenta també en la responsabilitat i la confiança, que no només són valors, sinó també trets d'identitat.

La participació ha de ser activa i multidireccional, projectant-se en tots els àmbits possibles: la intervenció directa, la planificació i l'organització, així com el posicionament en el sector. Es dissenyen, implanten i avaluen canals permanents de participació que han de permetre una major proximitat i facilitar la canalització del diàleg.

5. Diversitat i respecte

La diversitat ens enriqueix. Com a coordinadora de diferents entitats, és aquesta diversitat la que permet generar sinergies que multipliquen l'impacte de cadascuna de les entitats membres. Per això, internament es respecta, s'atén i es preserva la identitat individual de cadascú, aportant no per crear una identitat agregada de la Coordinadora Sinergia Social, sinó una identitat compartida que alhora és pròpia.

Per tant, no entenem la diversitat com una suma de diferents identitats, sinó com un valor fonamental per crear noves estratègies, aliances i maneres de fer, que han derivat en una identitat pròpia d'una Coordinadora Sinergia Social que gestiona entitats respectant el seu tarannà, potenciant-lo i apropant-lo a l'assoliment de cada missió individual.

Igualment, es promou el respecte a la diversitat de les persones ateses, que han d'assolir la inclusió social no a partir de l'assimilació amb altres col·lectius, sinó potenciant els punts forts de les seves pròpies diversitats.

Alhora, la col·laboració des de la diversitat d'agents —públics, privats, empresarials i voluntaris, entre d'altres— implica un reconeixement mutu com a iguals i com a elements multiplicadors de l'impacte de la nostra intervenció.

5. Compromisos

Del contingut recollit fins al moment en el Codi Ètic, detallem aquells compromisos que totes les entitats integrants de la Coordinadora Sinergia Social fan propis.

Amb accions com **prioritzar, acompanyar, orientar i potenciar**, volem fer presents les milers de persones en risc d'exclusió que atenem cada any, juntament amb les administracions, col·laborant i formant part de la Xarxa Pública de Serveis Socials.

Amb accions com **optimitzar, treballar, formar i vetllar**, volem reconèixer tot l'equip de professionals i de voluntariat que fan possible la qualitat dels serveis que gestionem, també en col·laboració amb altres entitats, compartint l'interès general que ens mou.

Amb accions com **participar, donar, facilitar i celebrar**, volem agrair a tota la comunitat i als agents socials pròxims la seva implicació, el seu suport, el seu consell i les seves crítiques constructives, que ens ajuden a millorar al servei de tothom.

a) Respecte a les persones ateses

1. Prioritzem les persones i els drets i valors humans.
2. Orientem per a la inclusió social i laboral.
3. Donem suport al present i al futur de les persones més joves i de les persones més grans.
4. Acompanyem mitjançant itineraris d'atenció, formació i ocupació.
5. Potenciem les competències i la llengua, claus per a la integració.
6. Facilitem la igualtat d'oportunitats entre totes i tots.

b) Respecte a l'organització interna

1. Formem equips professionals interdisciplinaris.
2. Optimitzem la gestió i l'eficiència.

3. Vetllem per la sostenibilitat tècnica, econòmica i comunitària des de la igualtat, l'equitat i la transparència.

c) Respecte a la col·laboració i xarxa amb l'entorn comunitari

1. Participem en el desenvolupament del territori.
2. Treballem en xarxa, multiplicant els resultats positius.
3. Preservem i millorem el medi ambient, procurant que les accions del present no comprometin les necessitats del futur.
4. Celebrem la capacitat inclusiva de la comunitat.

d) Respecte als grups d'interès

1. Comuniquem i coordinem amb l'administració pública, en tant que normativitzadora i, en alguns casos, finançadora dels projectes. Des de la transparència i l'interès general, cooperem i rendim comptes.
2. Contribuïm al creixement del Tercer Sector Social des de la nostra manera de ser, de fer i d'entendre la intervenció. Aportar i rebre expertesa permet abordar les necessitats socials des de la professionalització tècnica i la proximitat.
3. Col·laborem amb agents privats amb implicació social que contribueixin a la inclusió social mitjançant suport tècnic, econòmic i financer, amb la voluntat de crear noves oportunitats i projectes i d'innovar en el sector.
4. Cooperem i col·laborem amb el sector empresarial per acompanyar-lo en el desenvolupament del seu impacte social positiu; la inclusió laboral dels col·lectius reforça els seus valors i la seva responsabilitat social.
5. La comunitat acadèmica esdevé un motor en la professionalització del sector; contribuïm i col·laborem per capacitar professionals i per innovar i actualitzar constantment l'activitat de les entitats.

6. Els patronats i juntes directives esdevenen l'agent polític de l'organització; cal garantir-ne la sinergia i la comunicació activa entre les diferents parts.
7. La territorialitat de cada entitat deriva en la necessitat d'un contacte transparent, permanent i multidireccional amb la comunitat local (administració, veïns i entitats de l'entorn).

6. Bon govern i compliment normatiu

La Coordinadora Sinergia Social desenvolupa la seva activitat d'acord amb els principis de bon govern, responsabilitat institucional i respecte a la legalitat vigent, entenent que l'acció social només pot assolir plenament la seva finalitat quan es fonamenta en una actuació íntegra, transparent i responsable.

En aquest sentit, la Coordinadora promou una cultura organitzativa basada en l'ètica, la transparència, la rendició de comptes i la millora contínua, fomentant pràctiques que garanteixin una gestió responsable dels recursos, la qualitat dels serveis i la confiança de les persones ateses, dels equips professionals, de les administracions públiques i del conjunt de la societat.

Les entitats integrants assumeixen el compromís d'actuar d'acord amb la normativa aplicable, prevenir conductes contràries als principis ètics de l'organització i contribuir activament a la detecció i millora de les pràctiques organitzatives, en coherència amb els instruments interns de governança i amb els mecanismes de prevenció i supervisió establerts per la Coordinadora.

Aquest compromís s'expressa mitjançant la promoció d'actuacions responsables, la col·laboració amb els sistemes interns de seguiment i la participació en els processos de formació, reflexió i millora orientats a reforçar la cultura ètica i la qualitat institucional. El present Codi Ètic es configura així com un element complementari dels instruments de governança de la Coordinadora, contribuint a consolidar una cultura compartida de responsabilitat, bon govern i compliment normatiu.

7. Seguiment i revisió del Codi Ètic

La Coordinadora Sinergia Social vetlla perquè el present Codi Ètic sigui conegut, compartit i aplicat per totes les entitats integrants i per les persones vinculades a la seva activitat, promovent espais de reflexió, formació i millora contínua orientats a reforçar la cultura ètica de l'organització.

El **seguiment** del Codi Ètic es realitza a través dels òrgans i espais de governança existents, que impulsen la seva difusió, revisió periòdica i actualització quan les necessitats socials, organitzatives o normatives així ho requereixin.

Amb aquesta finalitat, la Coordinadora fomenta la participació activa de les entitats membres en la identificació de bones pràctiques, en la detecció d'àmbits de millora i en el reforç dels principis que orienten la seva actuació.

El Codi Ètic es configura com un document viu, complementari als instruments interns de governança i als mecanismes de seguiment i supervisió establerts per l'organització, contribuint a garantir la coherència entre els valors institucionals i les pràctiques desenvolupades.

Els compromisos ètics de les entitats pertanyents a la Coordinadora Sinergia Social comporten una valoració periòdica del seu compliment i una reflexió continuada sobre les seves implicacions, amb l'objectiu de garantir la coherència entre els principis que inspiren l'organització i les pràctiques desenvolupades.

Amb aquesta finalitat, es crea la Comissió de Seguiment del Codi Ètic, que té com a funcions:

1. **Promoure el coneixement del Codi Ètic** entre les entitats i entre les persones professionals, voluntàries o altres persones que en formen part.
2. **Vetllar pel compliment** del present Codi Ètic.
3. **Respondre les consultes** que es puguin plantejar en relació amb la seva aplicació.

4. Recollir, compartir i difondre **bones pràctiques**.
5. **Impulsar espais de reflexió** sobre l'aplicació dels principis ètics en l'activitat quotidiana de les entitats.
6. **Proposar, si escau, les modificacions o actualitzacions** del Codi Ètic d'acord amb l'evolució social, organitzativa o normativa.

La Comissió de Seguiment estarà formada per entre tres i cinc persones. Es reunirà com a mínim una vegada a l'any i sempre que sigui necessari, a proposta dels seus membres.

Des de la Comissió s'elaborarà un informe anual de seguiment que serà tramès a cadascuna de les entitats integrants.

El Codi Ètic es configura així com un document dinàmic que, en coordinació amb els instruments interns de governança de la Coordinadora, contribueix a reforçar la cultura ètica, la responsabilitat institucional i la millora contínua de l'organització.

Associació Coordinadora Sinergia Social

CODI ÈTIC 2026

ABRIL

sinergiasocial.org

Seu Social:

Carrer de Trajà, 14 (Interior)

Accés: Parc de la Font Florida

08004 Barcelona

Tel. 93 268 22 22 · sinergia@sinergia.org



 Associació
**Coordinadora
Sinergia social**

COMPARTINT HORIZONS...

...COMPARTINT RECURSOS