



Memòria d'Activitats i
Responsabilitat Social

2016

www.sinergia.org



Comunitat

Ocupació

Formació

Gestió

Atenció

* sinergia social

associació coordinadora d'entitats
per l'interès general

més de 30 anys generant oportunitats

Índex

SOBRE LA MEMÒRIA	5	TREBALL EN XARXA	59
1.1 Característiques generals	6	ASPECTES AMBIENTALS	63
LA COORDINADORA SINERGIA SOCIAL	7	6.1 Cura del medi ambient	64
2.1 Dades bàsiques	8	RECURSOS HUMANS	65
2.2 Activitats	10	7.1 Dimensions de l'organització	66
LLISTAT DE CENTRES I SERVEIS DE LES ENTITATS	15	7.2 Tipus de contracte	67
2.3 Estructura de govern	31	7.3 Categoria professional	67
2.4 Esdeveniments i activitats	33	7.4 Seguretat i salut al treball	68
ELS GRUPS D'INTERÈS DE LES ENTITATS DE	38	7.5 Pla de formació contínua	69
LA COORDINADORA SINERGIA SOCIAL	38	QUALITAT I MILLORA CONTÍNUA	70
3.1 Identificació i compromís amb els grups d'interès	39	8.1 Política de qualitat	71
3.2 Mecanismes de comunicació amb la plantilla	43	8.2 Els objectius de millora contínua per a l'any 2014	72
ASPECTES ECONÒMICS	44	8.3 Resultats assolits en els objectius anuals	73
4.1 Dimensions de l'organització	45	AGRAINT EL SUPORT I COL·LABORACIÓ DE	75
4.2 Comptes	47		
4.3 Fonts de finançament	47		
4.4 Distribució de la despesa	53		



“Saber no és suficient,
hem d'**aplicar**.
Desitjar no és suficient,
hem de **fer**.”

Johann Wolfgang von Goethe



Presentació

La present memòria anual, corresponent a l'exercici 2016, vol reflectir l'activitat desenvolupada durant l'any, oferint les dades més significatives que permetin valorar el grau d'acompliment dels fins socials d'interès general del conjunt d'entitats, al servei de les persones més febles i al servei d'una societat que ha de ser cada cop més solidària i integradora de les mateixes. Enguany destaquem les cinc dimensions de l'activitat que ens permeten aprofundir en el nostre servei a una societat cada cop més responsable i transformadora:

ATENCIÓ: Ja sigui en serveis residencials o no residencials les entitats realitzen una gran diversitat de serveis dels, tradicionalment, anomenats assistencials, amb l'objectiu de millorar la situació de les persones i col·lectius més vulnerables. En aquest sentit observem un increment significatiu en el nombre de persones ateses en els diferents serveis que ens animen a seguir aportant el nostre "granet".

FORMACIÓ: En els darrers anys i en especial a través de les activitats de prevenció, sensibilització i docència, s'ha anat veient la necessitat d'apostar pel desenvolupament d'un conjunt d'activitats entorn la formació de les persones, especialment les persones en risc d'exclusió, com a eix principal per a la seva incorporació a la societat. En aquest sentit destaquem la participació en els programes de garantia juvenil.

OCUPACIÓ: La necessitat d'ocupació dels joves i altres col·lectius, ens porta a cercar la creació de llocs de treball a través de les pròpies empreses vinculades a les fundacions que puguin ajudar a la creació de llocs de treball, ja siguin empreses d'inserció com Art Integrat o Foresterra, empreses amb projectes empresarial específics com CEINA o prospectant empreses externes que ajudin a crear llocs de treball.

GESTIÓ: La complexitat de la gestió cada vegada més accentuada fa que s'hagi desenvolupat una entitat coordinadora especialitzada en aquesta matèria, per a les entitats territorials i especialitzades que s'han anat creant, a fi que aquestes es puguin centrar en la seva missió i en millorar els seus programes d'atenció. Això ha fet que, també, algunes entitats externes, s'hagin anat incorporant a la Coordinadora.

COMUNITAT: El fonament de tota l'activitat es troba en la comunitat, que ens permet posar en valor els diferents sectors (públic, mercantil i social) i els diferents grups d'interès, ja siguin interns (Patronats, professionals, voluntaris) o externs (Usuaris, proveïdors, administracions, comunitat acadèmica, entitats...), al servei de l'interès general, potenciant els punts de confluència i superant els de confrontació.

Destacant aquells projectes que han fet 20 anys com son el Centres d'Acolliment Estrep i Raïmat, agraïm la confiança rebuda i expressem la voluntat de seguir sent útils a la societat, des d'una òptica de responsabilitat social, presentant així les dades per 4art- any consecutiu.

Pere Molins Garcia
Gerència d'organització

Domènec Domènech i Roig
Gerència institucional

Pepa Arqué Gené
Direcció tècnica i RRHH

Sobre la memòria

1.1 Característiques generals

1.1 Característiques generals

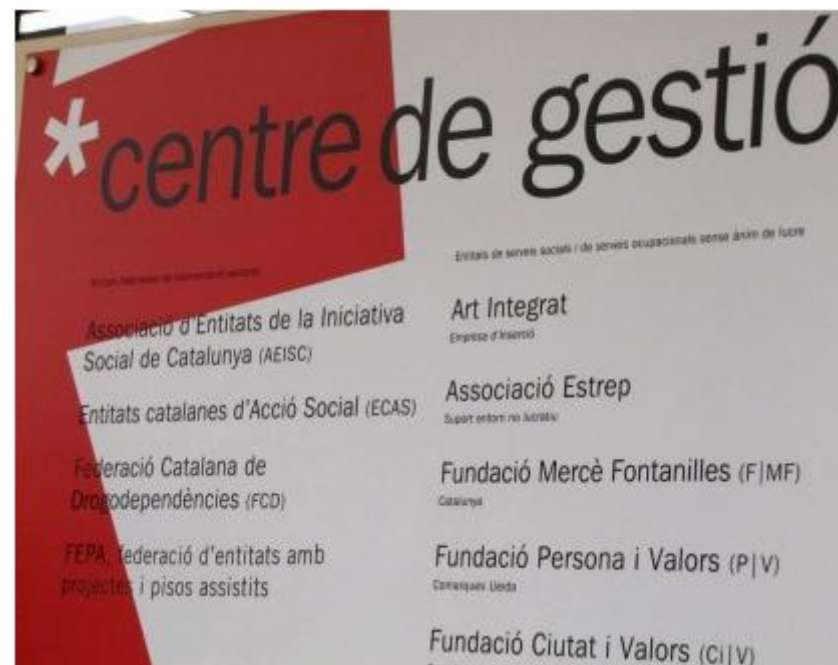
Aquesta memòria recull les principals activitats realitzades d'acord amb el nostre àmbit d'activitat, el Pla Director 2011-2015 i la Guia G3.1 del Global Reporting Initiative (GRI), seguint el nivell d'aplicació C.

Aspectes temporals

Període de la memòria	De l'1 de gener al 31 de desembre de 2016. Coincideix amb l'exercici social i fiscal
Data de la memòria anterior	2015
Cicle de presentació de memòries	Anual

Punt de Contacte

Associació Coordinadora Sinergia Social	
e- mail	sinergia@sinergia.org
Adreça	Via Laietana, 54, 1r 08003 Barcelona
Telèfon	93 268 22 22
Web	www.sinergia.org



La Coordinadora Sinergia Social

2.1 Dades bàsiques

2.2 Activitats

2.3 Estructura de govern

2.4 Premis i distincions

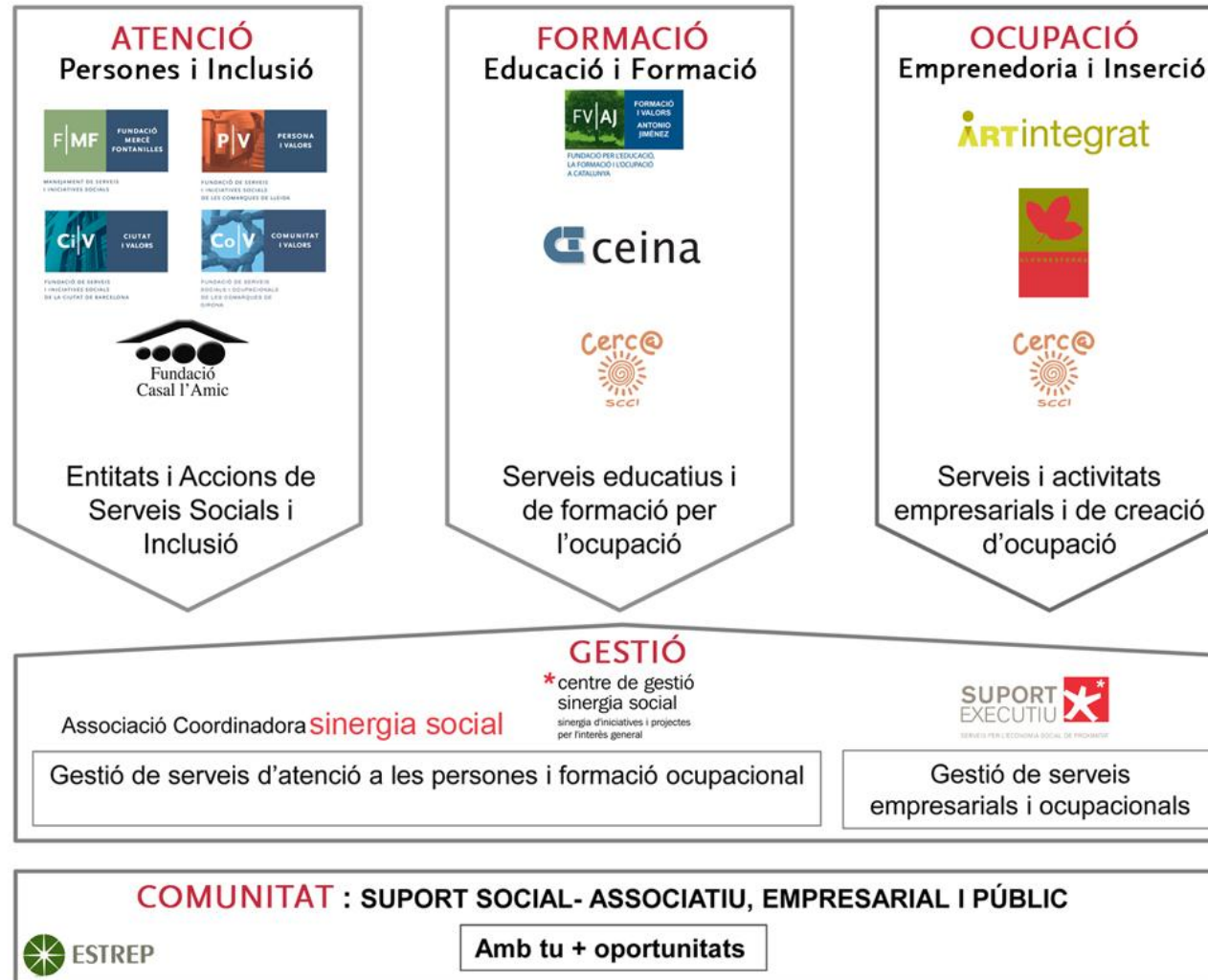
2.1 Dades bàsiques

La Coordinadora Sinergia Social agrupa 12 entitats que des de diferents formes jurídiques i àmbits d'especialització realitzen l'acció social- assistencial, formativa, ocupacional i gerencial del grup. La Coordinadora les gestiona a través del centre de gestió, facilitant que cada entitat s'especialitzi directament en el seu àmbit d'intervenció.

Durant el 2016 la Coordinadora Sinergia Social ha consolidat la vinculació amb els seus membres, consolidat aliances passades per la qual cosa en la present memòria s'inclouen tots/es els membres de l'associació. Tot seguit, detallem i resumim les principals dades d'activitats de les entitats membre.

Fundació Mercè Fontanilles	Entitats vinculades a l'Associació Coordinadora Sinergia Social des de la seva creació. La seva activitat detallada s'inclou en aquesta memòria.
Fundació Persona i Valors	
Fundació Ciutat i Valors	Durant l'any 2016 la Fundació Mercè Fontanilles ha configurat una nova UTE amb la Fundació Resilis per la prestació conjunta del programa innovador d'Itineraris de Protecció Individualitzats.
Fundació Comunitat i Valors – Cooperativa Cer@	
Formació i Valors: Fundació Antonio Jiménez	
Fundació Casal l'Amic	Entitat especialitzada en l'atenció de la infància en risc, ubicada a les comarques de Tarragona i que s'adhereix a la Coordinadora durant el 2014. En la present memòria, es recull la seva activitat.
Associació Estrep	Entitat associativa que proveeix la base social del conjunt d'entitats de la Coordinadora. En aquesta entitat es realitza la vinculació amb la societat civil havent-hi hagut un total de 25 socis durant el 2016.
Art Integrat Empresa d'Inserció SL	Entitats empresarials amb models de protecció social per la inserció laboral de col·lectius en risc, part de la seva activitat es recull en la present memòria. Durant el 2016 han ofert feina a més de 30 persones entre ambdues, mantenint llocs de treball creats en exercicis anteriors.
Cooperativa Foresterra	
Esquemes informàtics SL- CEINA	Empresa especialitzada en la formació ocupacional i professionalitzadora ubicada a les comarques de Barcelona (Anoia). Durant l'any 2013 s'afegeix a la Coordinadora i en el darrer any d'activitat ha gestionat més de 203 accions formatives donant servei a 2.129 alumnes.
Suport Executiu, SL	Societat limitada creada per la Coordinadora Sinergia Social per la gestió de les entitats de caràcter empresarial i creació d'ocupació.

La present memòria recull el conjunt d'activitats realitzades per les entitats dedicades a l'atenció i la formació que tenen la consideració d'entitat sense afany de lucre segons el que estableix la Llei 49/2002.



2.2 Activitats

Classificació dels serveis prestats

Tipus de Servei	Subtipus
A. Serveis Residencials	A1. Serveis Socials Residencials d'Atenció a la Infància i l'Adolescència A2. Serveis Socials Residencials d'atenció a Adults A3. Suport als Serveis penitenciaris
B. Serveis No Residencials	B.1 Equips de Valoració del Maltractament Infantil B.2. Suport a serveis penitenciaris B3. Serveis d'atenció a la dependència B4. Serveis de formació, prospecció i inserció laboral
C. Prevenció, Sensibilització i Docència	C1. Formació i sensibilització en diferent àmbits

Activitats externalitzades

- Neteja
 - Càtering
 - Manteniment
 - Vigilància i seguretat
 - Assessorament en gestió econòmica i administrativa
 - Assessorament en matèria laboralista i jurídic
 - Assessorament per la intervenció amb col·lectius en risc
 - Servei tècnic d'informàtica
- Entre d'altres

Unitats de mesura dels serveis

Tipus de Servei	Unitat	Descripció
D. Serveis Residencials	PE100	Places equivalents en 100% d'ocupació. És el resultat de multiplicar les places del servei residencial pel percentatge d'ocupació
E. Serveis No Residencials	PU	Persones usuàries
F. Prevenció, Sensibilització i Docència	PA	Persones Assistents



Algunes definicions

1# CENTRE D'ACOLLIMENT

És un servei residencial d'estada limitada que té per objecte donar resposta immediata i transitòria d'acolliment a qualsevol situació d'alt risc, exercint la funció substitutòria temporal de la família, i fer l'observació i el diagnòstic de la situació dels infants i joves atesos i les seves famílies per tal d'elaborar la proposta de mesura corresponent.

2# CRAE (CENTRE RESIDENCIAL D'ACCIÓ EDUCATIVA)

Són aquells serveis on resideixen temporalment els infants i joves als quals s'aplica la mesura d'acolliment simple en institució.

3# FORMACIÓ PRE-LABORAL

Itineraris formatius amb joves amb problemàtica social que combinen programes formatius en oficis i formació en competències i habilitats socials per facilitar la seva incorporació en el món laboral.

4# PISOS ASSISTITS PER A JOVES DE 16 A 18 ANYS

Serveis de caràcter assistencial i educatiu per a joves entre 16 i 18 anys, pels qui es considera necessari inicia un procés de desinternament progressiu per assolir la majoria d'edat amb la capacitat suficient per obtenir la integració social, tot mantenint-se la tutela i control per part de l'entitat pública de protecció a la infància i l'adolescència.

5# SERVEI TEMPORAL DE LLAR AMB SUPORT PER A PERSONES AFECTADES PEL VIRUS DEL VIH/SIDA

Servei que es desenvolupa en l'estructura física d'un habitatge ordinari que dona suport als processos de tractament, rehabilitació i d'inserció social de les persones amb VIH/SIDA.

6# SERVEIS D'ORIENTACIÓ LABORAL I PROSPECCIÓ D'EMPRESSES

Serveis individualitzats per la millora de l'ocupabilitat i incorporació laboral de persones amb situació i/o risc d'exclusió social, així com prospecció d'empreses i assessorament per la incorporació de treballadors.

7# SERVEIS DE LLAR RESIDÈNCIA PER A PERSONES AMB PROBLEMÀTICA SOCIAL DERIVADA DE MALALTIA MENTAL

Es tracta d'un servei d'acolliment residencial que facilita un entorn substitutiu de la llar adequat i adaptat a les necessitats d'assistència de la persona permetent potenciar la seva autonomia personal i social, afavorint la integració a la vida comunitària.

8# SERVEIS DE PIS AMB SUPORT PER A PERSONES AMB DROGODEPENDÈNCIA

Servei que es desenvolupa en l'estructura física d'un habitatge ordinari que dona suport als processos de tractament, rehabilitació i d'inserció social de les persones amb drogodependències.










9# SERVEIS DE SUPORT AL MEDI OBERT

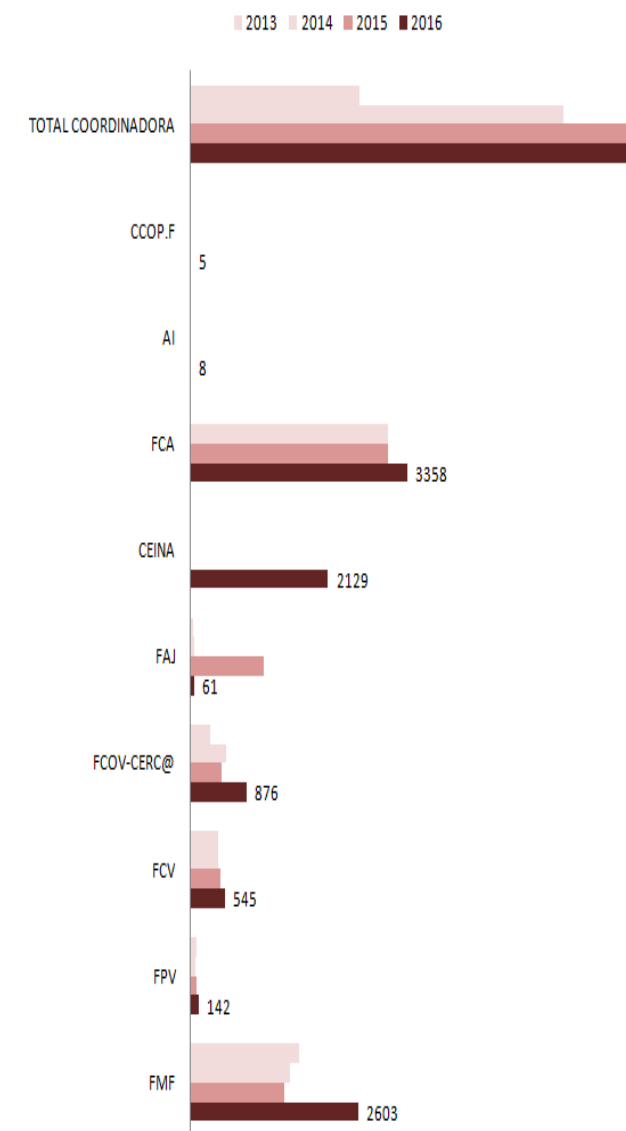
Serveis de suport al sistema penitenciari en tasques de seguiment psicològic per a l'abordatge del consum de drogues amb usuaris amb mesures penals.

10# UNITAT DEPENDENT

Són una de les formes especials de compliment de mesures judicials en instal·lacions residencials situades fora dels recintes penitenciaris, es regeixen pels principis d'especificitat i autonomia i es dediquen a tasques d'assistència i reinserció d'interns, per facilitar la consecució d'objectius específics de tractament penitenciari d'interns.

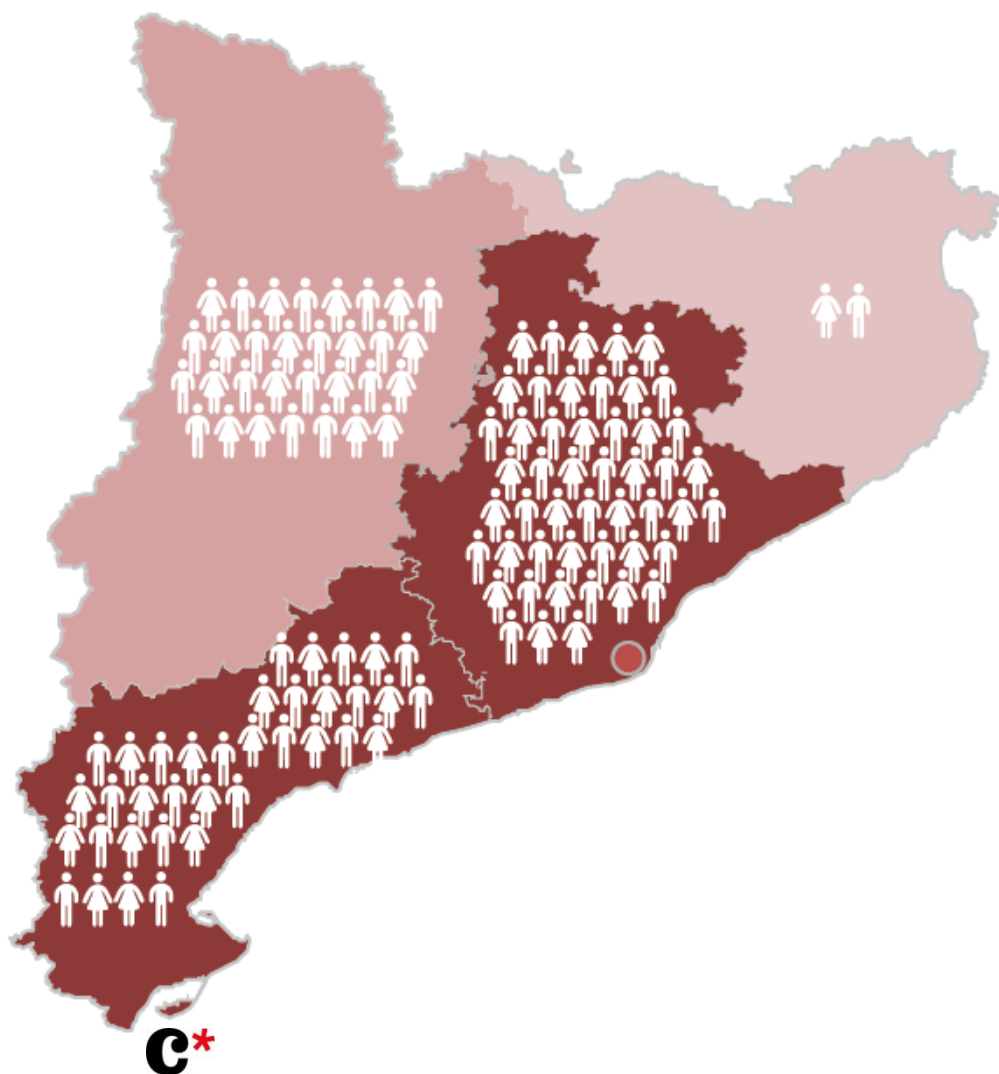
Activitats classificades per entitat

Entitat	A. Serveis Residencials PE100	Persones Ateses en serveis residencials	B. Serveis no Residencials PU	C. Prevenció, sensibilització i Docència PA	Treballadors /es d'inserció
 FUNDACIÓ MERCÉ FONTANILLES MANEJAMENT DE SERVEIS I INICIATIVES SOCIALS	276	588	1.633	382	
 PERSONA I VALORS FUNDACIÓ DE SERVEIS I INICIATIVES SOCIALS DE LES COMARQUES DE LLEIDA	101,4	115	27		
 CIUTAT I VALORS FUNDACIÓ DE SERVEIS I INICIATIVES SOCIALS DE LA CIUTAT DE BARCELONA	172,4	545	-	-	-
			856	20	
 FORMACIÓ I VALORS ANTONIO JIMÉNEZ FUNDACIÓ PER L'EDUCACIÓ, LA FORMACIÓ I L'OCCUPACIÓ A CATALUNYA			26	35	
				2.129	
			98	3.240	
					8
					5
TOTAL	549,8	1248	2640	5.806	13



Durant el 2016 s'ha impactat un total de 9.727 persones, incrementant l'activitat en les comarques de Tarragona, en l'àmbit de la formació i inserció laboral i l'atenció en tots els serveis residencials d'infància i adolescència.

Activitats classificades per àmbit territorial

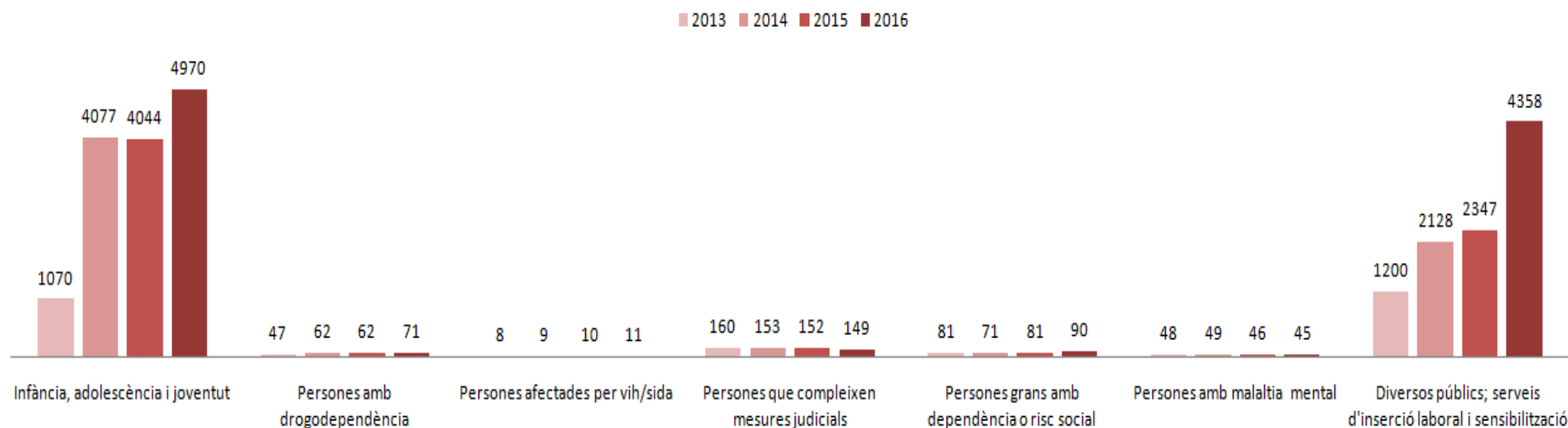


Àmbit territorial	A. Serveis Residencials PE100	Persones Ateses	B. Serveis no Residencials PU	C. Prevenció, sensibilització i Docència PA
Barcelona ciutat	347,2	765	1121	382
Comarques de Barcelona	80,6	281	457	2129
Comarques de Lleida	122	202	101	35
Comarques de Tarragona			954	3260
Comarques de Girona			7	
TOTAL	549,8	1248	2640	5806

- De 1001 a 1200 persones usuàries
- De 801 a 1000 persones usuàries
- De 601 a 800 persones usuàries
- De 201 a 400 persones usuàries
- De 1 a 200 persones usuàries

Activitats classificades per tipus de beneficiari

Col·lectiu	A. Serveis Residencials PE100	Persones Ateses	B. Serveis no Residencials PU	C. Prevenció, sensibilització i Docència PA
1. Infància, adolescència i joventut	398	1010	685	3275
2. Persones amb drogodependència	15,2	53	18	-
3. Persones afectades per vih/sida	5	8	3	-
4. Persones que compleixen mesures judicials	19,5	55	84	10
5. Persones grans amb dependència o risc social	67,1	77	13	-
6. Persones amb malaltia mental	45	45	-	-
7. Diversos públics- serveis d'inserció laboral i de sensibilització			1837	2.521
TOTAL	549,8	1248	2640	5806



Llistat de Centres i Serveis de les entitats

Fundació Mercè Fontanilles

Fundació Persona i Valors

Fundació Ciutat i Valors

Fundació Comunitat i Valors- Cerc@

Fundació Antonio Jiménez – CEINA

Fundació Casal l'Amic

Activitats per la creació d'ocupació: Art Integrat i Cooperativa Foresterra

Fundació Mercè Fontanilles

Tipus	Subtipus	Grup Beneficiari	Servei/ Centre	Places	Usuaris atesos	Ocupació	PE100 Places equivalents en 100% d'ocupació
Servei Residencial	Serveis Socials Residencials	Infància, adolescència i Joventut	CA Estrep	40	182	112,40€	44,96
			CA Raïmat	22	87	93,83%	20,6
			CRAE Lledoners	16	46	98,21%	15,7
			PAJ Barcelona	10	11	70,9%	7,09
			PAJ Hospitalet	6	13	90,29%	5,4
		Persones amb VIH/Sida	Pis d'Acollida	5	8	100%	5
	Altres Serveis d'Atenció a joves tutelats i ex-tutelats	Infància, adolescència i joventut	SAEJ	63	111	131.24%	82,6
Suport a serveis penitenciaris	Persones que compleixen mesures judicials	Unitat Dependent del Vallès	20	40	72%	14,4	
TOTAL				364	900	117%	369

Al 2016 hem renovat els concerts i contractes de prestació de serveis residencials i hem iniciat el servei pilot d'Itineraris de Protecció Individual juntament amb la Fundació Resilis



Típus	Subtipus	Grup Beneficiari	Servei/ Centre	PU Persones Usuàries
Servei no residencial	Equips de Valoració del Maltractament Infantil	Infància, adolescència i Joventut	EVAMI Comarques de BCN	124
			EVAMI Comarques de Lleida	31
	Servei de documentació administrativa	Infància, adolescència i joventut	Servei de Documentació a Infants i adolescents de les comarques de Lleida	43
	Serveis d'Inserció laboral	Infància, adolescència i joventut	Treball per a Joves	79
	Serveis de mediació intercultural	Infància, adolescència i joventut	Mediadors Interculturals	235
	Suport terapèutic en medi obert	Persones que compleixen mesures judicials	Servei de Suport Medi Obert	84
	Serveis de Suport	Persones amb VIH/Sida	Servei de Suport a la Vida Autònoma	3
	Serveis de Prospecció i inserció laboral	Diversos públics	Punt Incorpora Barcelona	171
		Agència de Col·locació	385	
		Programa Labora	478	
TOTAL				1633

Al 2016 hem iniciat el programa d'inserció laboral Treball per a Joves, en col·laboració amb el SOC i el Fons Social Europeu, dins el marc de la Garantia Juvenil



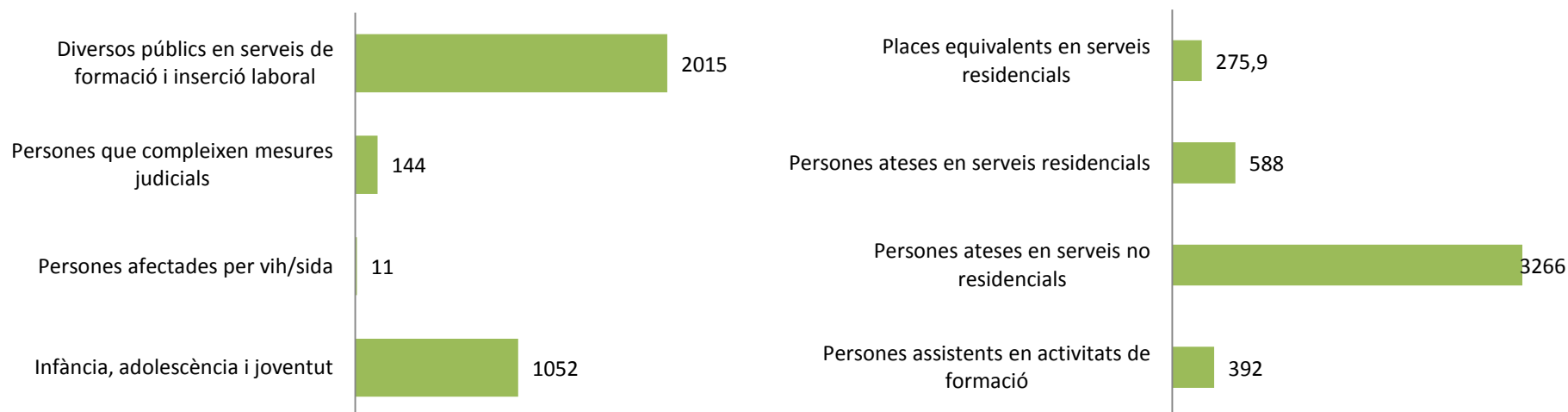
Típus	Subtipus	Grup Beneficiari	Servei/ Centre	PA Persones Assistents
	Docència	Persones en compliment de mesura judicial	Programa Re-Incorpora	10
		Diversos Públics	Punt Formatiu Incorpora	34
		Diversos Públics	Formació Labora	338
TOTAL				382

El 2016 hem iniciat un nou programa de formació dins el marc del Programa Labora



RESUM DADES D'ACTIVITAT ENTITAT

Col·lectiu	Serveis Residencials PE100	Persones ateses	Serveis no Residencials PU	Prevenió, sensibilització i Docència PA
1. Infància, adolescència i joventut	256,5	540	512	
2. Persones afectades per vih/sida	5	8	3	
3. Persones que compleixen mesures judicials	14,4	40	84	10
4. Persones amb malaltia mental				
5. Diversos públics			1034	372
TOTAL	275,9	588	1633	382



Havent treballat per la inclusió social i laboral de 2.603 persones

Fundació Persona i Valors

Tipus	Subtipus	Grup Beneficiari	Servei/ Centre	Places	Usuaris atesos	Ocupació	PE100 Places equivalents en 100% d'ocupació
Servei Residencial	Serveis Socials Residencials	Infància, adolescència i Joventut	CRAE Llar Vilanova	33	38	103%	34
		Persones grans amb dependència o risc social	Residència i Centre de Dia Municipal Vilanova de Bellpuig	55	74	122,5%	67,3%
TOTAL				88	112		101,3%

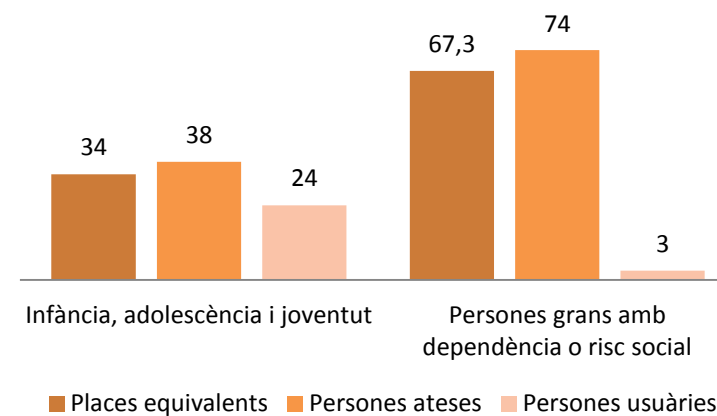
Tipus	Subtipus	Grup Beneficiari	Servei/ Centre	PU Persones Usuàries
Servei no residencial	Serveis Socials Especialitzats	Infància, adolescència i Joventut	Pis per a joves Mollerussa	3
		Persones grans amb dependència o risc social	Centre de Dia Municipal de Vilanova de Bellpuig	3
	Serveis d'Inserció laboral	Infància, adolescència i joventut	Treball per a Joves	21
TOTAL				27

Havent iniciat el punt d'actuació del programa Treball per a Joves i celebrat el 9è aniversari de la Llar Vilanova



Resum dades entitat

Col·lectiu	Serveis Residencials PE100	Persones ateses	Persones usuàries (PU)
1. Infància, adolescència i joventut	34	38	24
2. Persones amb drogodependència			
3. Persones afectades per vih/sida			
4. Persones que compleixen mesures judicials			
5. Persones grans amb dependència o risc social	67,3	74	3
6. Persones amb malaltia mental			
7. Diversos públics			
TOTAL	101,3	112	27



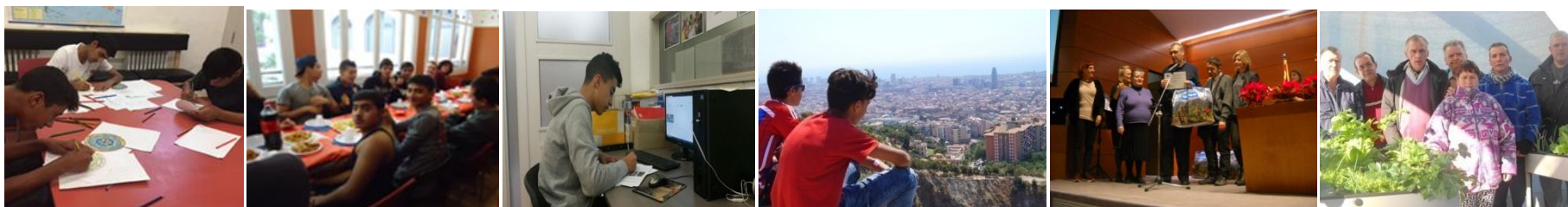
Havent atès un total de 139 persones



Fundació Ciutat i Valors

Tipus	Subtipus	Grup Beneficiari	Servei/ Centre	Places	Usuaris atesos	Ocupació	PE100 Places equivalents en 100% d'ocupació	
Servei Residencial	Serveis Socials Residencials	Infància, adolescència i Joventut	CA Mas Pins	30	165	126%	37,8	
			Ca Gaudí	28	169	108%	30,2	
			Pisos Maragall	25	66	100%	25	
			CRAE Casa Milà	14	32	103%	14,4	
			Persones amb Malaltia Mental	Llar Sant Martí	45	45	100%	45
			Persones amb drogodependència	Pisos Sant Martí	16	53	95%	15,2
			Persones que compleixen mesura judicial	Pis Sant Martí 3	5	15	95%	4,8
			TOTAL			163	545	

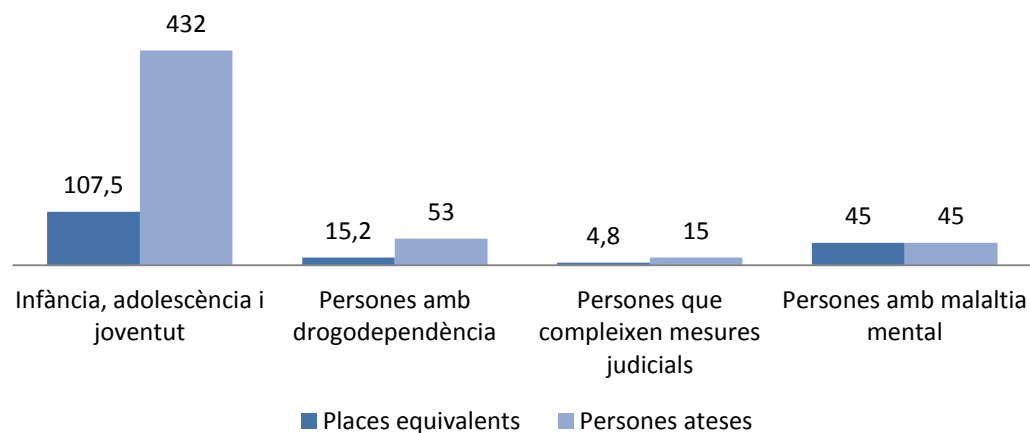
Al 2016 hem renovat els concerts i contractes de prestació de serveis residencials i hem iniciat un programa d'atenció a la pobresa energètica i per la inserció laboral.



Resum dades entitat

Col·lectiu	A. Serveis Residencials PE100	Persones ateses
1. Infància, adolescència i joventut	107,5	432
2. Persones amb drogodependència	15,2	53
3. Persones afectades per vih/sida		
4. Persones que compleixen mesures judicials	4,8	15
5. Persones grans amb dependència o risc social		
6. Persones amb malaltia mental	45	45
7. Diversos públics		
TOTAL	172,4	545

Havent atès un total de 545 persones, 74 més que l'any anterior.



Cerc@

Tipus	Subtipus	Grup Beneficiari	Servei/ Centre	PU <i>Persones usuàries</i>
Servei no Residencial	Serveis de Prospecció i inserció laboral	Diversos públics	Agència de Col·locació	461
			Espai de Recerca de Feina	306
			Programa d'inserció laboral per a perceptors de la renda mínima d'inserció	36
	Infància, adolescència i joventut	Treball per a Joves	25	
	Servei d'Ajut a Domicili	Persones grans amb dependència o risc social	Servei d'Ajut a Domicili	10
Serveis residencials	Servei d'atenció a drogodepenents	Persones amb drogodependència	Servei de vetlladors	18
TOTAL				856

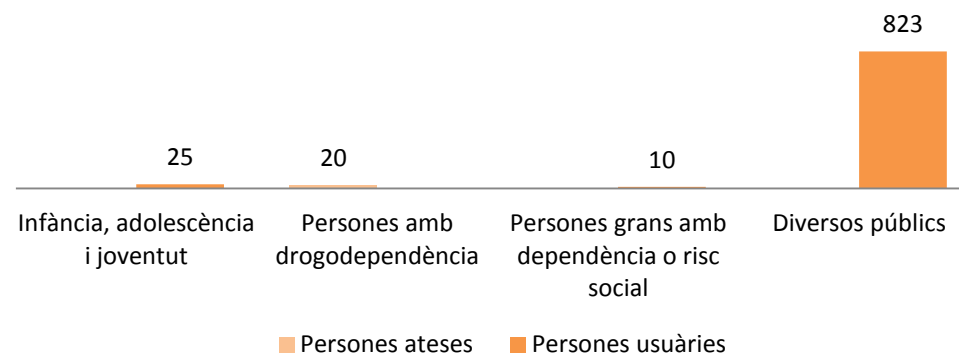
Tipus	Subtipus	Grup Beneficiari	Servei/ Centre	PA <i>Persones Assistentes</i>
Servei no residencial	Docència	Diversos Públics	Formació ocupacional- FOAP Socio-sanitari	20
TOTAL				20



Resum dades entitat

Col·lectiu	Persones ateses	Persones usuàries
1. Infància, adolescència i joventut		25
2. Persones amb drogodependència	18	
3. Persones afectades per vih/sida		
4. Persones que compleixen mesures judicials		
5. Persones grans amb dependència o risc social		10
6. Persones amb malaltia mental		
7. Diversos públics		823
TOTAL	18	858

Havent treballat amb un total de 858 persones , 365 més que l'any anterior renovant tots els projectes iniciats el 2014 i reprenent les accions de formació. El 2016 s'ha iniciat el projecte de Treball per a Joves per la inserció laboral de joves a la comarca del tarragonès, en col·laboració amb el SOC i entitats de l'agrupació Treball per a Joves.



Fundació Formació i Valors: Antonio Jiménez – CEINA, Esquemes Informàtics SL

Tipus	Subtipus	Grup Beneficiari	Servei/ Centre	PA <i>Persones assistents</i>
Servei de formació	Unitats d'Escolarització Compartida	Infància, adolescència i Joventut	UEC Cervera	13
			UEC Tàrrega	14
			UEC Mollerussa	8
	Formació per l'ocupació	Infància, adolescència i Joventut	Mas Social Empordà	7
	Formació Ocupacional	Diversos públics	Esquemes Informàtics – CEINA, SL	SOC Ajuntaments Acord Marc La Violeta CIFO Sant Feliu Altres Barcelona Activa
Serveis d'inserció laboral	Inserció i intermediació laboral	Infància, adolescència i joventut	Treball per a Joves	19
TOTAL				2.190

L'any 2016 s'ha iniciat el projecte Mas Social en col·laboració amb el SOC i des de CEINA s'han gestionat 203 accions formatives, 160 més que l'any anterior. El 2016 s'ha iniciat el programa Treball per a Joves amb un punt d'atenció a Igualada per la inserció laboral de joves del territori, en col·laboració amb el SOC.



Resum dades entitat

Àmbit territorial	Prevenció, sensibilització i Docència PA
1. Infància, adolescència i joventut	61
2. Persones amb drogodependència	
3. Persones afectades per VIH/sida	
4. Persones que compleixen mesures judicials	
5. Persones grans amb dependència o risc social	
6. Persones amb malaltia mental	
7. Diversos públics	2129
TOTAL	2190

Havent millorat l'ocupabilitat de 61 infants i joves i format a 2129 alumnes en certificats de professionalitat i acreditació de competències transversals



Fundació Casal l'Amic

Tipus	Subtipus	Grup Beneficiari	Servei/ Centre	PU <i>Persones usuàries</i>
Servei no Residencial	Serveis oberts	Infància i adolescència	Centre Obert	40
			Camp de treball Recopera Ponent	24
	Servei d'Acompanyament		Programa de beques escolars	18
	Servei d'inserció laboral		ARACNE- Integrals	16
TOTAL				98

Tipus	Subtipus	Grup Beneficiari	Servei/ Centre	PA <i>Persones assistents</i>
Prevenió, sensibilització i docència	Serveis de sensibilització	Infància i adolescència	A Peu de Carrer	1434
			Salut Escolar	1300
			Tallers per a les escoles	440
			Pla Educatiu d'Entorn	66
TOTAL				3240

L'any 2016 es consolida l'aliança entre la Fundació Casal Amic i la Coordinadora Sinergia Social. En el marc de la plataforma PEI Jove, la Fundació Casal l'Amic inicia a finals de 2015 el programa Aracne, per la inserció laboral de joves de Tarragona i signa el conveni per la coordinació del programa Pro-Infància - Ponent, així com per esdevenir entitat prestadora.



Resum dades entitat



Àmbit territorial	A. Serveis Residencials PE100	B. Serveis no Residencials PU	C. Prevenció, sensibilització i Docència PA
1. Infància, adolescència i joventut		98	3240
2. Persones amb drogodependència			
3. Persones afectades per vih/sida			
4. Persones que compleixen mesures judicials			
5. Persones grans amb dependència o risc social			
6. Persones amb malaltia mental			
7. Diversos públics			
TOTAL		98	3240

Havent treballat per la inclusió social i sensibilització de 3.338 infants i joves



Per la creació d'ocupació

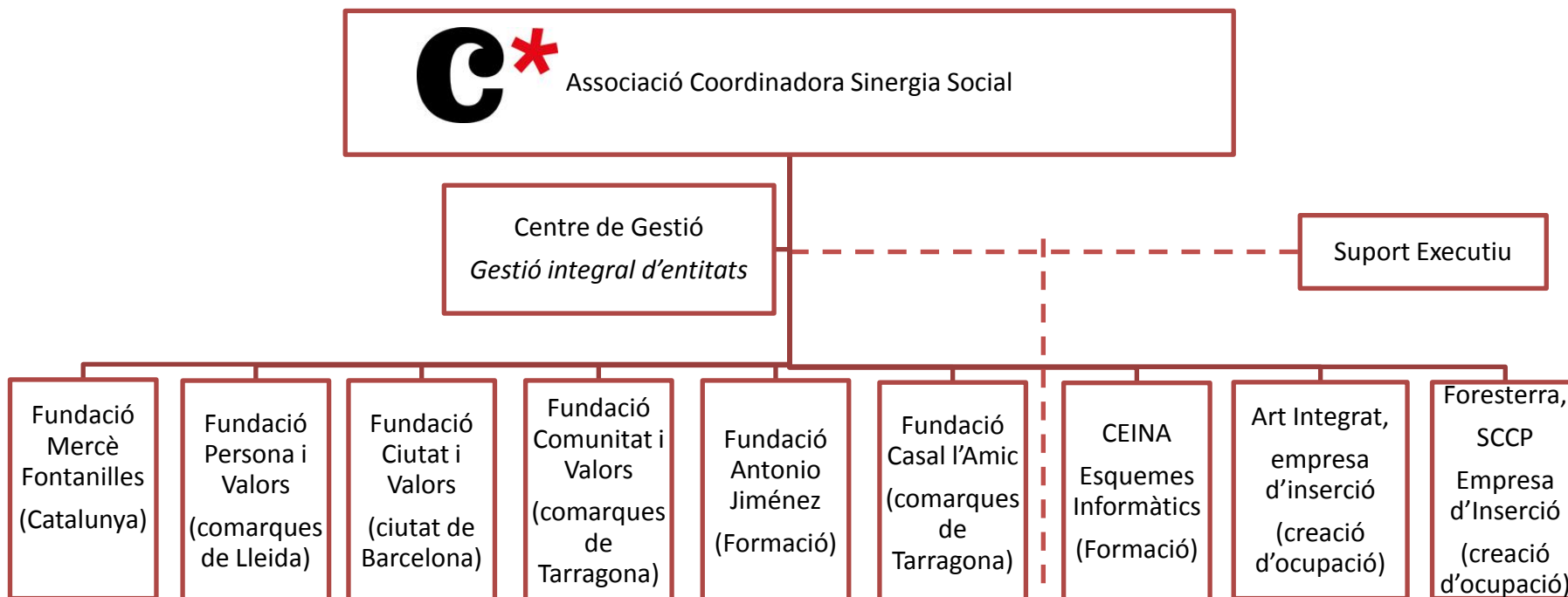
En el conjunt de la Coordinadora Sinergia Social s'integren dos entitats empresarials, que mitjançant la implantació de projectes de treball protegit ofereixen la primera oportunitat laboral al jove atès en altres serveis d'entitats de la Coordinadora.

Empresa	Subtipus	Grup Beneficiari	Activitat empresarial	Treballadors/es d'Inserció
	Empresa d'Inserció	Joves	Art Agroambiental- Treballs Forestals	3
			Tallers Art Integrat- Artesania	-
			Art Integrat- Manteniment i Reformes	5
			Kan Bakus- Restauració	-
	Cooperativa	Joves	Agroambiental- Agricultura i ramaderia	5
TOTAL				13

S'ha ofert la primera oportunitat laboral a 13 joves, 4 més que l'any anterior. Per tant, s'ha mantingut el treball de consolidació de línies d'activitat per poder crear més llocs de treball.



2.3 Estructura de govern



Degut al tipus d'entitats (sis fundacions, dos associacions, tres entitats empresarials) totes les persones membres són independents, en el sentit que no tenen l'interès propi de les participacions en capital o similars.

Pel que fa a les persones membres dels òrgans de govern amb responsabilitats executives, la situació es:

- El President de les fundacions, el Sr. Domènec Domènech i Roig és el Director de Serveis Institucionals de la Coordinadora Sinergia Social.
- El Secretari de les fundacions, el Sr. Pere Molins i García, és el Director de Gerència de la Coordinadora Sinergia Social i l'administrador d'Art Integrat Empresa d'Inserció.

Membres del patronat de les fundacions, ostenten càrrecs en la junta de l'Associació Coordinadora Sinergia Social.

Patronat (mandat 2016-2018)

Fundació Mercè Fontanilles, Fundació Persona i Valors
 Fundació Ciutat i Valors, Fundació Comunitat i Valors- Cerc@
 Fundació Antonio Jiménez:

Presidència	Domènec Domènech Roig
Vicepresidència 1a	Bertomeu Mayoral Herrero
Vicepresidència 2a	Montserrat Anfrons Gubert
Secretari	Pere Molins i García
Tresorera	Mercè Fontanilles Emmanuel

Fundació Casal Amic

Presidència	Jordi Navarro Lliberato
Vicepresidència 1a	Domènec Domènech i Roig
Vicepresidència 2a	Alícia de Blas Romero
Secretari	Pere Molins i García
Tresorera	Mercè Fontanilles Emmanuel
Vocal	Montserrat Anfrons Gubert
Vocal	Montserrat Castelló Burgués
Vocal	Bertomeu Mayoral Herrero

Junta Directiva de l'Associació Estrep (Mandat 2016-2018)

Presidència	Esteve Gil López
Vicepresident	Domènec Domènech i Roig
Vicepresidenta 2ª	Montserrat Anfrons Gubert
Secretari	Pere Molins
Tresorer	Xavier Bru i Beà
Vocal 1er	Bertomeu Mayoral i Herrero

Junta Directiva de la Coordinadora Sinergia Social (Mandat 2014-2015)

Presidència	Montserrat Anfrons Gubert
Vicepresident	Bertomeu Mayoral Herrero
Secretari	Xavier Bru Beà

Desglossament per sexes



Desglossament per edats

- 0 persones de < 30 anys
- 3 persones de 30-50 anys
- 8 persones de > 50 anys

2.4 Esdeveniments i activitats

L'any 2016 ha estat un any molt actiu per a les entitats i els projectes gestionats des de la Coordinadora Sinergia Social, a partir de l'impuls de les nostres noves pàgines web, hem fet un recull d'alguns dels esdeveniments:

Exposicions dels Tallers Art Integrat



Centre d'Exposició Carrer Larrard

Repetint l'experiència de l'any anterior, hem reeditat l'exposició de Nadal al mateix espai on s'ubiquen els tallers. L'afluència de gent ens ha permès ampliar els dies d'exposició i incrementar els cicles, incloent Sant Jordi i la Setmana Santa.

També s'ha participat a la fira d'artesanía de Barcelona, al Market Place i a la Fira de Consum Responsable de Barcelona

Sala Madrona de la Direcció General d'Atenció a la Infància
Durant el Nadal del 2016 hem repetit l'exposició a la Sala Madrona. Alguns dels nois dels Centres d'Acolliment van ensenyar els productes del taller a la Sala Madrona. Agrair les moltes visites que vam tenir i el bé que s'ho van passar els joves!



Festes del barri de la Salut

L'any 2016 els joves del CA Gaudí han creat un grup de batukada que va participar en les festes del barri de la Salut.



També han participat en la construcció de la decoració amb trencadís de les escales d'un carrer del barri. Les activitats han servit per aflorar als nois un nou sentiment de pertànyer al barri i de valoració de l'entorn, donant als vianants que s'aturaven una imatge d'integració i col·laboració amb els afers del barri.



Taller de fotografia amb i sobre els adolescents.
 Alguns joves de SAEJ van realitzar el taller de fotografia "Explicar la joventut des de la joventut".

El taller ho vam acabar amb la posada en comú i la creació d'una mini-exposició col·lectiva.

Activitats al barri d'Horta

Els Pisos Maragall, en la seva trajectòria al barri d'Horta van consolidant les relacions de bon veïnatge i aconseguint cada cop una major implicació del centre i dels joves en les activitats que s'hi realitzen, com per exemple la cavalcada de reis d'Horta, el Carnestoltes, ubicació d'un stand durant la Diada de Comerç al carrer, la participació en la festa major i la difusió de les Revistes del Cor d'Horta



20è aniversari del CA Estrep

El CA Estrep ha celebrat el seu 20è aniversari amb una gran festa a la què han assistit diferents professionals del sector, representants de l'administració pública, veïns del municipi així com antics residents del centre que van compartir la seva experiència amb tots els assistents. Va ser un dia emotiu, carregat d'històries i vivències que permeten visualitzar la bona feina que es fa des dels diferents serveis i posar un rostre i un nom a la inclusió social d'èxit que s'aconsegueix amb l'esforç de tots plegats.

Tallers a la Llar Sant Martí

Els joves del CA Mas Pins realitzen un programa d'aprenentatge servei en un Centre Residencial d'atenció a persones amb problemàtiques de Salut Mental. Aquest projecte es desenvolupa al 2016 per tercer any consecutiu permetent als joves un apropament comunitari i un foment de la socialització.



Hort Urbà de Vallvidrera

Des de mitjans d'any comptem amb un espai d'horta proper a la localitat de Vallvidrera. Un espai compartit amb d'altres veïns i veïnes d'aquesta localitat on els joves del centre conreen verdures pròpies de cada estació i col·laboren en el manteniment de l'espai compartit. Aquesta activitat ha propiciat la creació d'un clima de cooperació, establint relacions saludables i d'ajuda mútua entre participants i gestors de les parcel·les agrícoles.

Centre d'Acolliment Raimat celebra els 20 anys amb tots nosaltres.

Vem obrir les portes per gaudir d'una gran festa per celebrar una data molt significativa per a tots.

Va ser un dia inoblidable, ple d'amor i diversió.



Exposició "Gente Genial"

En el marc de la col·laboració entre Photographic Social Vision, la Caixa i la Fundació Ciutat i Valors, els habitants de la Llar Sant Martí participen en un taller de fotografia en què retraten el barri de Sant Martí de Barcelona, mostrant-nos el seu punt de vista.

El taller és una pràctica inclusiva que alhora genera una trobada entre persones diferents que conviuen en un mateix barri.

La iniciativa ha aparegut a mitjans com Televisió Espanyola mitjançant els informatius i 8TV al programa 8 al Dia.

Els grups d'interès de les entitats de la Coordinadora Sinergia Social

3.1 Identificació i compromís amb els grups d'interès

3.2 Mecanismes de comunicació amb la plantilla

3.1 Identificació i compromís amb els grups d'interès

Entenem per grup d'interès aquelles persones o grups de persones que:

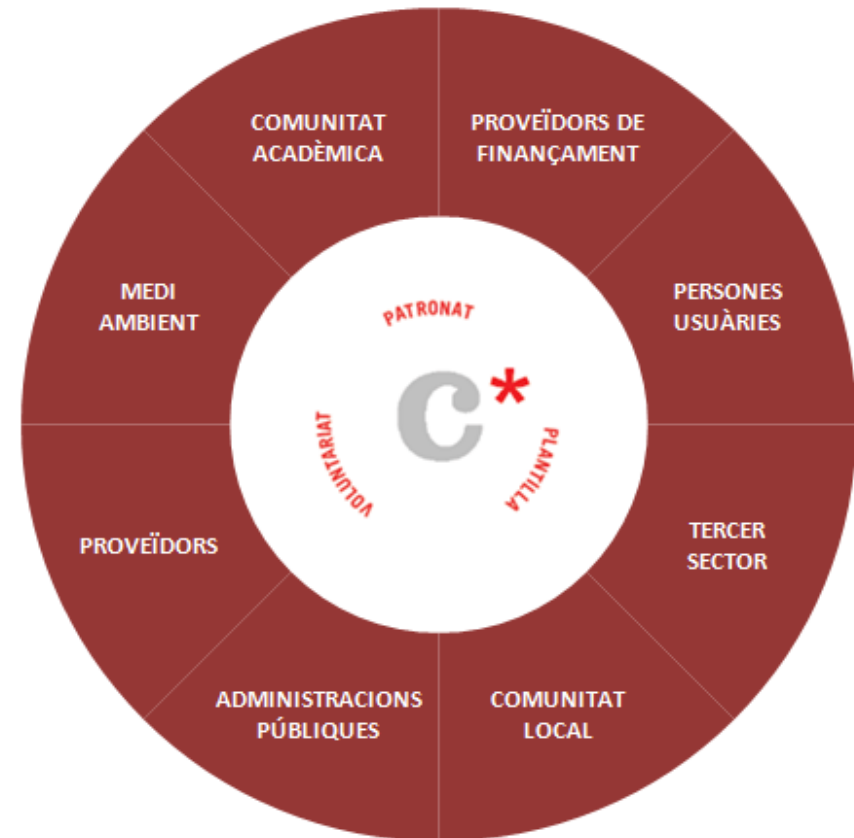
- Són o poden ser impactades, positiva o negativament per les activitats de la organització.
- Tenen o poden tenir impacte, positiu o negatiu, sobre les activitats de la organització .

Per a la identificació dels grups d'interès ens hem basat en els següents criteris:

- Relacions contractuals amb l'organització
- Beneficiaris de la nostra activitat
- Aquells que podem afectar negativament
- Relacions col·laboratives establertes
- Possibles situacions de confrontació

A partir d'aquí, establim com a estàndard:

- ✓ Patronat
- ✓ Plantilla
- ✓ Voluntariat
- ✓ Persones usuàries
- ✓ Proveïdors
- ✓ Comunitat acadèmica
- ✓ Administracions públiques
- ✓ Tercer sector
- ✓ Comunitat local
- ✓ Medi Ambient
- ✓ Col·laboradors



Per a la identificació i el compromís amb els grups d'interès s'han seguit les tres passes que exposem a continuació.

PASSA 1: IDENTIFICACIÓ I DESCRIPCIÓ

- 1 PATRONAT**
Membres dels Patronats de les entitats que reporten
- 2 PLANITLLA**
Persones amb relació laboral amb les entitats que reporten
Representació legal de la Plantilla de FMF
- 3 VOLUNTARIAT**
Persones amb relació de voluntariat amb les entitats que reporten. Donen suport, enriquint els projectes, sense percebre retribució econòmica.
- 4 PERSONES USUÀRIES**
Persones acollides i/o ateses als centres, pisos, etc de les entitats que reporten.
- 5 PROVEÏDORS**
Empreses i professionals, tant persones jurídiques com físiques, que presten serveis i/o subministren béns a les entitats que reporten.
- 6 COMUNITAT ACADÈMICA**
Universitats, centres d'investigació, col·legis professionals i estudiants universitaris amb els quals s'estableixen convenis de col·laboració.

- 7 ADMINISTRACIONS PÚBLIQUES**
Administracions estatals, autonòmiques i locals amb les quals les entitats que reporten es relacionen per raó de les diferents normatives aplicables sobre les seves activitats.
- 8 TERCER SECTOR**
Entitats de segon nivell amb les quals col·laboren i/o en formen part les entitats que reporten.
- 9 COMUNITAT LOCAL**
Àmbit territorial: Barcelona ciutat, Barcelona comarques, Lleida Comarques i Tarragona. Potencialment, Catalunya.

Entitats incloses: veïns individualment, associacions de veïns, districtes, ajuntaments, comerciants, etc.
- 10 MEDI AMBIENT**
Entitats garants del medi ambient (administracions públiques, ONGs).
- 11 PROVEÏDORS DE FINANÇAMENT**
Organismes públics, fundacions de caixes d'estalvi i altres entitats que aporten fons econòmics, dineraris o en espècie a les entitats que reporten.

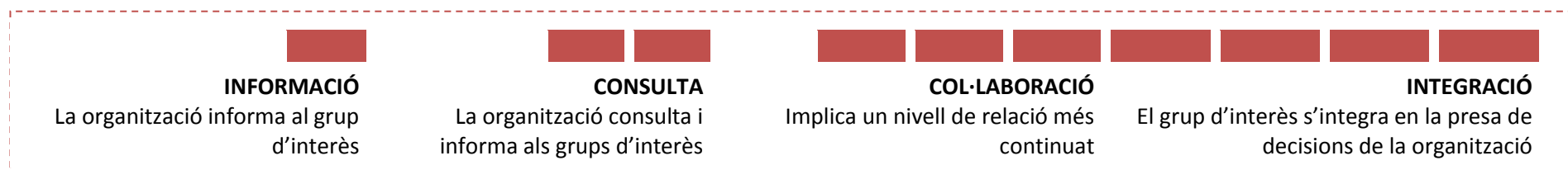
PASSA 2: CARACTERITZACIÓ

GRUP D'INTERÈS	INTERN/EXTERN	VINCLE CONTRACTUAL (SI/NO)	IMPACTE DE L'ACCS (BAIX/ MIG/ ALT)	IMPACTE EN ACCS (BAIX/MIG/ALT)
Patronat	Intern	Si	Mig/ Alt	Alt
Plantilla	Intern	Si	Alt	Alt
Voluntariat	Intern	Si	Mig	Mig
Persones usuàries	Extern	Si	Alt	Alt
Proveïdors	Extern	Si	Baix o Mig, depenent del proveïdor	Mig
Comunitat Acadèmica	Extern	No	Mig	Mig
Administracions Públiques	Extern	Si	Mig	Alt
Tercer Sector	Extern	Si	Mig/Alt	Mig
Comunitat Local	Extern	No	Mig	Mig
Medi Ambient	Extern	No	Baix	NA
Proveïdors de finançament	Extern	Si	Baix	Alt

ACCS: Coordinadora Sinergia Social

NA:No Aplicable

PASSA 3: ESTABLIMENT DE NIVELLS DE RELACIÓ



GRUP D'INTERÈS	ACTUAL	DESITJAT	ACTIVITATS- ASPECTES A DESTACAR 2015
Patronat	■ ■ ■ ■	■ ■ ■ ■	És té el nivell de relació desitjat, els membres dels patronats de les diferents entitats s'han mantingut estables respecte l'any anterior. Totes les entitats de la Coordinadora Sinergia Social tenen membres comuns en els seus patronats.
Plantilla	■ ■ ■	■ ■ ■	És té el nivell de relació desitjat, havent millorat els sistemes de comunicació interna mitjançant l'intranet de l'entitat i havent consolidat les eines de treball col·laboratiu mitjançant els grups de millora.
Voluntariat	■	■ ■ ■ ■	Per tal d'assolir progressivament el nivell de relació desitjat, s'han treballat els plans d'incorporació i acompanyament, essent una línia de treball a continuar l'any vinent.
Persones Usuàries	■ ■ ■	■ ■ ■	Per assolir el nivell desitjat, es re realitza un treball continuat per la millora de la participació i implicació dels usuaris en la prestació dels serveis..
Proveïdors	■ ■	■ ■ ■	S'ha assolit el nivell de relació desitjat amb proveïdors específics com el de Càtering, amb el qual s'ha iniciat una relació de col·laboració que cal seguir treballant.
Administracions Públiques	■ ■ ■	■ ■ ■	Mantenint el nivell de relació desitjat, des de les entitats s'han pogut renovar la majoria de convenis de col·laboració així com l'establiment de convenis amb noves administracions com el Servei d'Ocupació de Catalunya i s'ha participat en taules de treball tècnic.
Tercer Sector	■ ■ ■	■ ■ ■	Es manté la participació en les entitats de segon i tercer nivell i es vetlla per fer d'aquesta una participació activa.
Comunitat Local	■ ■	■ ■ ■	Es treballa per la integració dels recursos als barris on s'ubiquen. S'ha incrementat la participació dels usuaris en els esdeveniments de la comunitat i des de l'entitat s'han promogut exposicions i celebracions per fomentar el contacte amb la comunitat.
Medi Ambient	■	■	S'ha assolit el nivell de relació desitjat, al ser la nostra una activitat respectuosa amb el medi.
Proveïdors finançament	■ ■ ■	■ ■ ■	S'han renovat tots els convenis de finançament, mostrant una fidelització del proveïdor.
Comunitat acadèmica	■ ■ ■	■ ■ ■	Es manté com a grup d'interès, havent-se afegit al 2013. S'incrementen els convenis amb la comunitat educativa, comptant amb la col·laboració de més de 30 alumnes de pràctiques provinents de totes les universitats del territori.

Agraïm la col·laboració de:

Aj. de Vilanova de Bellpuig	Apropa Cultura
Aj. Cervera	Farmàcia Bolívia
Aj. Tàrraga	Natural Cuina
Aj. Mollerussa	Banc dels Aliments
Aj. Sant Salvador de Guardiola	Creu Roja
Gimnàstic de Manresa	Banc de Recursos de la Ciutat de
Fundación Soñar Despierto	Barcelona
Parc del Tibidabo	Fútbol Club Barcelona
Museu de la Moto	Fundació "la Caixa"
Waterworld	Fundació Mensalus
Catalunya en Miniatura	Photografic Social Vision
Skating
Zoo de Barcelona	

I als més de 18 voluntaris i voluntàries que ens heu ajudat a enriquir els nostres projectes durant el 2016.

Núria	David
Maria	Carmen
Antonia	Mohamed
Consol	Soufian
M ^a Angels	Amadou
Teresa	M ^a Teresa
Eva Maria	Igor
Anton	Roser
Mariano	Rosa

3.2 Mecanismes de comunicació amb la plantilla

La comunicació interna a les entitats de la Coordinadora Sinergia Social s'estructura a partir de canals ascendents i descendents, d'acord amb la nostra estructuració horitzontal:

- Reunions periòdiques de la direcció de l'entitat amb les direccions de servei per tractar: criteris tècnics sobre el servei, criteris i polítiques laborals de l'entitat, gestió econòmica, etc.
- Reunions de les direccions amb els seus equips (setmanals o quinzenals): criteris tècnics sobre el servei, criteris i polítiques laborals de l'entitat, anàlisi tècnic i de qüestions ètiques per portar a terme el servei, etc.
- Reunions anuals de direcció amb el personal dels centres: resultats generals de l'entitat, nous serveis, valors, etc.
- Intranet corporativa com a instrument de comunicació interna, permeten la connexió entre iguals de tots els membres de l'organització.
- Publicació i difusió de les web de les entitats com a instrument de comunicació interna i externa. En la generació de continguts han participat equips de treball dels diferents centres i serveis.

Comitè d'empresa Fundació Mercè Fontanilles

- Reunions trimestrals
- Temes tractats: contractacions, nous convenis, resultats econòmics anuals, etc.

Comitè de Salut i Seguretat Fundació Mercè Fontanilles

- Reunions mensuals/ bimensuals/ trimestrals, etc.
- Temes tractats: avaluacions de riscos i planificació de la implantació de mesures de salut i seguretat.

Aspectes econòmics

4.1 Dimensions de l'organització

4.2 Comptes

4.3 Fonts de finançament

4.1 Dimensions de l'organització

FUNDACIÓ MERCÈ FONTANILLES	
Ingressos nets	7.515.698€
Patrimoni net	5.318.865€
Passiu corrent	564.652€
Quantitat d'operacions	No aplicable
Quantitat de serveis prestats	
PE100	276
PU	1633
PA	382

FUNDACIÓ PERSONA I VALORS	
Ingressos nets	1.817.846€
Patrimoni net	774.317€
Passiu corrent	381.910€
Quantitat d'operacions	No aplicable
Quantitat de serveis prestats	
PE100	101
PU	27
PA	No aplicable

FUNDACIÓ CIUTAT I VALORS	
Ingressos nets	7.049.668€
Patrimoni net	3.109.319€
Passiu corrent	3.134.406€
Quantitat d'operacions	No aplicable
Quantitat de serveis prestats	
PE100	172,4
PU	
PA	

FUNDACIÓ COMUNITAT I VALORS- CERC@	
Ingressos nets	281.825€
Patrimoni net	1.329€
Passiu corrent	503.349€
Quantitat d'operacions	No aplicable
Quantitat de serveis prestats	
PE100	No aplicable
PU	856
PA	20

FUNDACIÓ ANTONIO JIMÉNEZ	
Ingressos nets	312.483€
Patrimoni net	87.997€
Passiu corrent	471.995€
Quantitat d'operacions	No aplicable
Quantitat de serveis prestats	
PE100	No aplicable
PU	26
PA	35

FUNDACIÓ CASAL L'AMIC	
Ingressos nets	239.995€
Patrimoni net	306.153€
Passiu corrent	263.142€
Quantitat d'operacions	No aplicable
Quantitat de serveis prestats	
PE100	No aplicable
PU	98
PA	3240

Esquemes Informàtics SL- CEINA	
Ingressos nets	554.159€
Patrimoni net	130.552€
Passiu corrent	229.000€
Quantitat d'operacions	No aplicable
Quantitat de serveis prestats	
PE100	No aplicable
PU	No aplicable
PA	2.129

UTE Fundació Mercè Fontanilles- Resilis	
Ingressos nets	370.092€
Patrimoni net	6.000€
Passiu corrent	252.520€
Quantitat d'operacions	No aplicable
Quantitat de serveis prestats	
PU	80

Art Integrat - SL	
Ingressos nets	474.726€
Patrimoni net	3.005€
Passiu corrent	52.367€
Quantitat d'operacions	No aplicable
Quantitat de serveis prestats	
Treballadors/es d'Inserció	8

Cooperativa Foresterra	
Ingressos nets	256.056€
Patrimoni net	1.696€
Passiu corrent	117.517€
Quantitat d'operacions	No aplicable
Quantitat de serveis prestats	
Treballadors/es d'Inserció	5

ASSOCIACIÓ COORDINADORA SINERGIA SOCIAL (dades agregades)	
Ingressos nets	18.872.548€
Patrimoni net	9.739.233€
Passiu corrent	5.970.858€
Quantitat d'operacions	No aplicable
Quantitat de serveis prestats	
PE100	550
PU	2640
PA	5806
Treballadors/es d'Inserció	13

4.2 Comptes

A les fundacions de la Coordinadora Sinergia Social, s'aplica el Pla de comptabilitat de les fundacions i les associacions subjectes a la legislació de la Generalitat de Catalunya, aprovat pel Decret 259/2008, de 23 de desembre.

Com una de les mesures de transparència i rendició de comptes, a les 6 fundacions els comptes del 2016 son auditats per **Audixis auditores SLP**, tancant-se l'informe dels comptes auditats del 2016, al juliol del 2017 tal i com estableix la legislació vigent. Per la qual cosa, els comptes publicats en aquesta memòria poden tenir lleugeres modificacions.

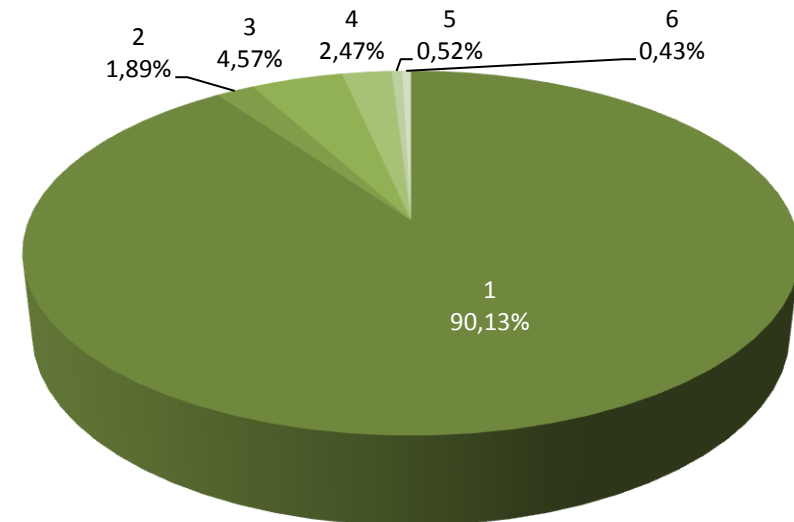
4.3 Fonts de finançament

FUNDACIÓ MERCÈ FONTANILLES

1. Departament de Treball Afers Socials i Famílies	6.773.789€
2. Caixes d'Estalvi (Obra social)	141.879€
3. Altres administracions públiques i Ajuntaments	343.288€
4. Departament de Justícia	185.272€
5. Prestació de serveis a altres entitats privades	38.791€
6. Aportacions d'usuaris i donacions	32.679€
TOTAL	7.515.698€

FUNDACIÓ MERCÈ FONTANILLES

1. Prestació de serveis	6.843.954€
2. Subvencions	669.362€
3. Donacions privades	2.389€
TOTAL	7.515.698€

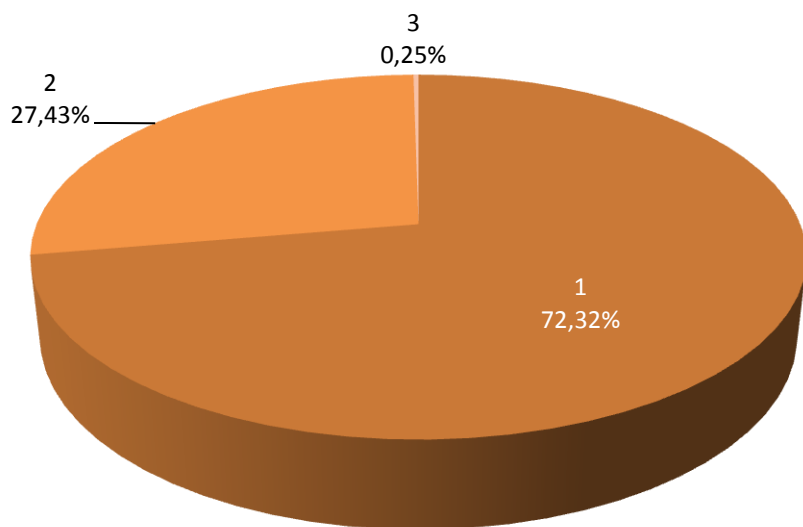


FUNDACIÓ PERSONA I VALORS

1. Departament de Treball, Afers Socials i Família	1.314.672€
2. Altres subvencions d'administracions públiques i Ajuntaments	498.643€
3. Aportacions d'usuaris i donacions	4.531€
TOTAL	1.817.846€

FUNDACIÓ PERSONA I VALORS

1. Prestació de serveis	1.750.715€
2. Subvencions	66.016€
3. Donacions privades	1.115€
TOTAL	1.817.846€

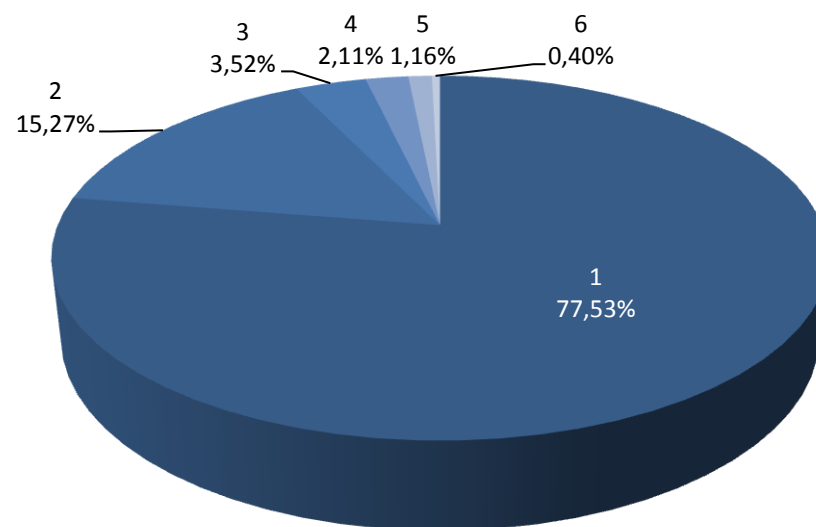


FUNDACIÓ CIUTAT I VALORS

1. Consorci de Serveis Socials de Barcelona	5.465.441€
2. Departament de Treball, Afers Socials i Famílies	1.076.590€
3. Donacions	248.450€
4. Administració pública i altres	148.913€
5. Departament de Justícia	81.894€
6. Prestació de serveis a usuaris i clients privats	28.380€
TOTAL	7.049.668€

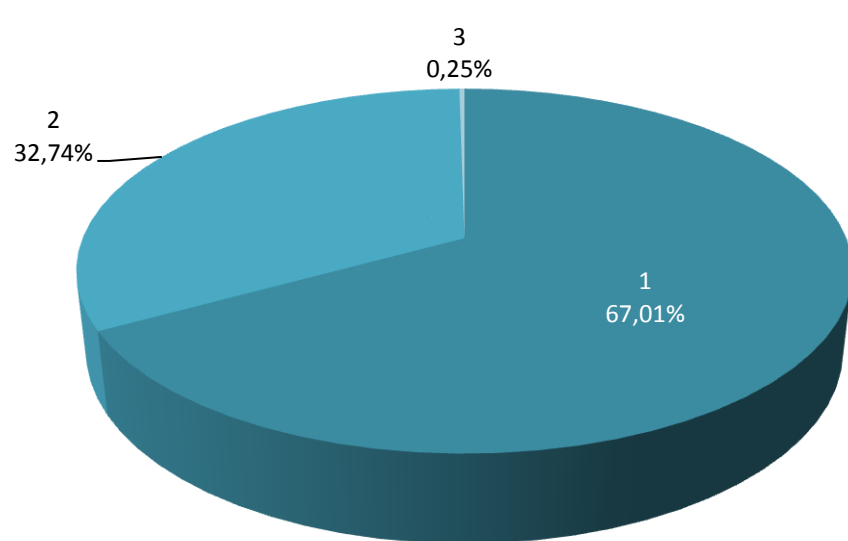
FUNDACIÓ CIUTAT I VALORS

1. Prestació de serveis	6.531.598€
2. Subvencions	512.070€
3. Donacions privades	6.000€
TOTAL	7.049.668€



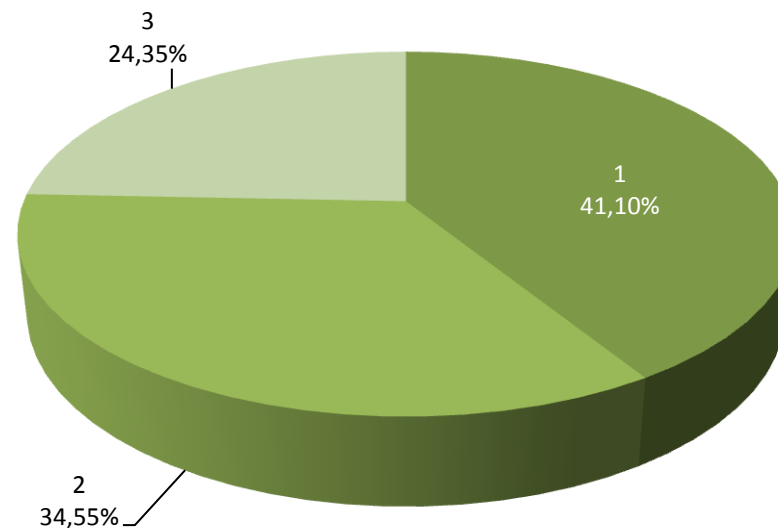
FUNDACIÓ COMUNITAT I VALORS- CERC@	
1. Departament de Treball, Afers Socials i Famílies	188.840€
2. Prestació de serveis a clients privats	92.283€
3. Altres administracions públiques i Ajuntaments	702€
TOTAL	281.825€

FUNDACIÓ COMUNITAT I VALORS	
1. Prestació de serveis	92.283€
2. Subvencions	189.542€
TOTAL	281.825€



FUNDACIÓ ANTONIO JIMÉNEZ	
1. Departament d'Ensenyament	128.428€
2. Departament de Treball, Afers Socials i Famílies	107.950€
3. Prestació de serveis	76.105€
TOTAL	312.483€

FUNDACIÓ ANTONIO JIMÉNEZ	
1. Prestació de serveis	204.533€
2. Subvencions	107.950€
TOTAL	312.483€

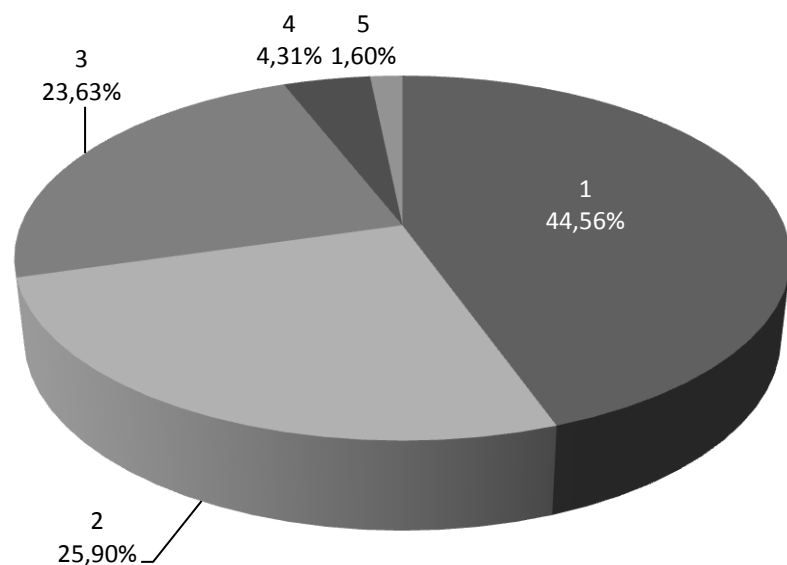


FUNDACIÓ CASAL L'AMIC

1. Departament de Treball, Afers Socials i Famílies	106.946€
2. Altres administracions públiques i Ajuntaments	62.155€
3. Caixes d'Estalvi (Obra Social)	56.702€
4. Prestació de serveis	10.352€
5. Donacions	3.840€
TOTAL	239.995€

FUNDACIÓ CASAL L'AMIC

1. Prestació de serveis	42.507€
2. Subvencions	139.023€
3. Donacions privades	58.465€
TOTAL	239.995€

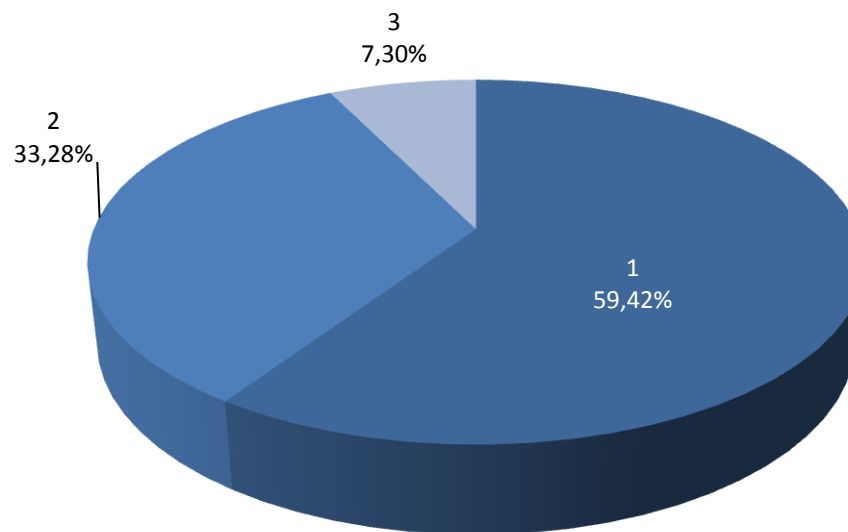


ESQUEMES INFORMÀTICS SL- CEINA

1. Prestació de serveis	329.278€
2. Departament de Treball, Afers Socials i Famílies	184.417€
3. Administració pública i altres	40.464€
TOTAL	554.159€

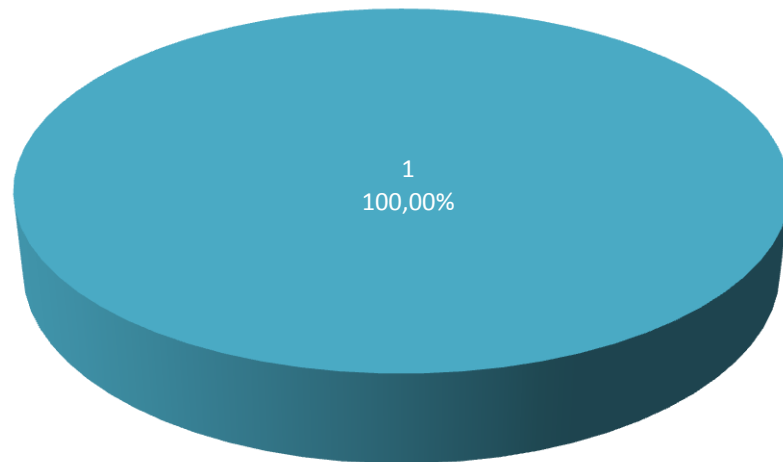
ESQUEMES INFORMÀTICS SL- CEINA

1. Prestació de serveis	329.278€
2. Subvencions	224.881€
3. Donacions privades	0€
TOTAL	554.159€



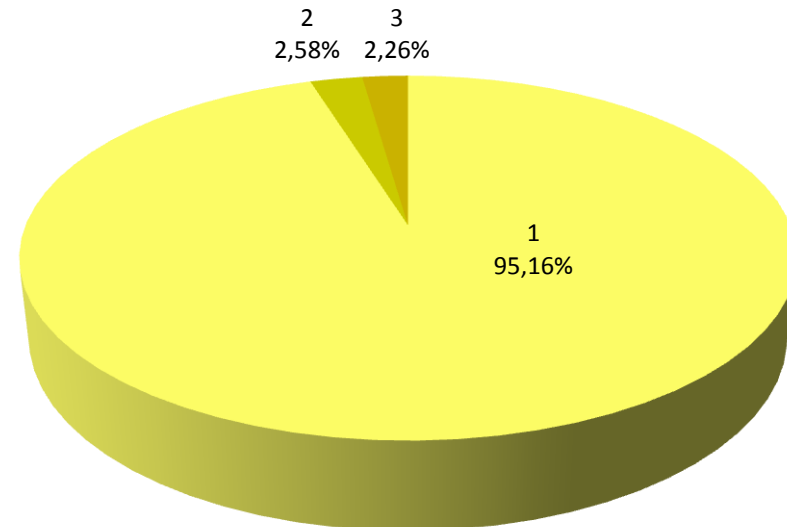
UTE FUNDACIÓ MERCÈ FONTANILLES- RESILIS	
1. Departament de Treball, Afers Socials i Famílies	370.092€
TOTAL	370.092€

UTE FUNDACIÓ MERCÈ FONTANILLES- RESILIS	
1. Prestació de serveis	370.092€
TOTAL	370.092€



ART INTEGRAT, EMPRESA D'INSERCIÓ	
1. Prestació de serveis	451.750€
2. Administració pública i altres	12.265€
3. Departament de Treball, Afers Socials i Famílies	10.711€
TOTAL	474.726€

ART INTEGRAT, EMPRESA D'INSERCIÓ	
2. Prestació de serveis	451.750€
3. Subvencions	22.976€
4. Donacions privades	0€
TOTAL	474.726€

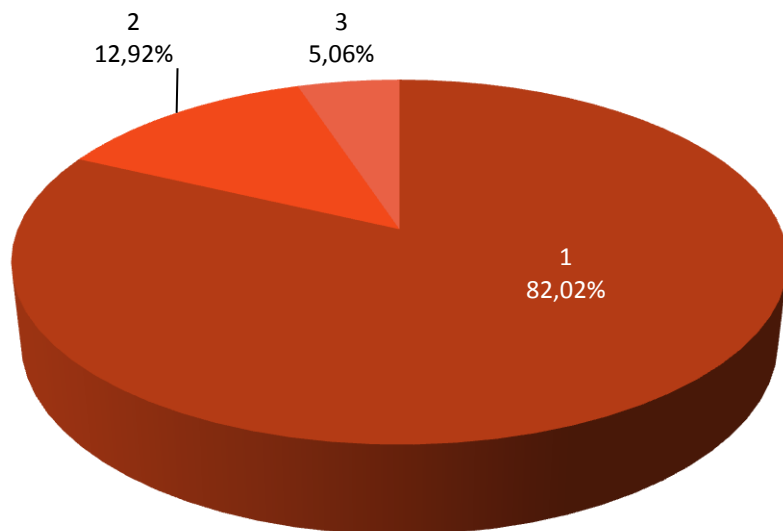


COOPERATIVA FORESTERRA

1. Prestació de serveis	210.021€
2. Altres subvencions d'administracions públiques	33.078,€
3. Departament de Treball, Afers Socials i Famílies	12.957€
TOTAL	256.056€

Cooperativa Foresterra

1. Prestació de serveis	210.021€
2. Subvencions	46.035€
3. Donacions privades	0€
TOTAL	256.056€

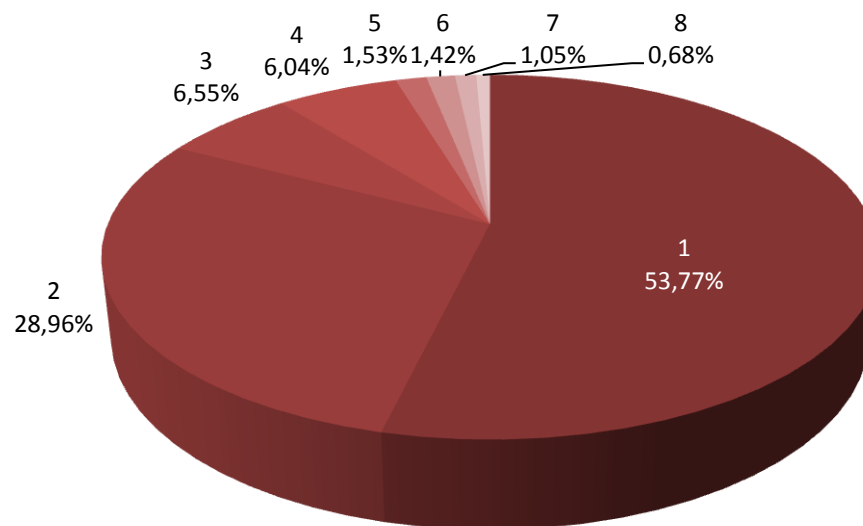


COORDINADORA SINERGIA SOCIAL (DADES AGREGADES)

1. Departament de Treball, Afers Socials i Famílies	10.146.964€
2. Consorci de Serveis Socials de Barcelona	5.465.441€
3. Prestació de serveis	1.236.960€
4. Altres subvencions	1.139.508€
5. Aportacions d'usuari i donacions	289.500€
6. Departament de Justícia	267.166€
7. Caixes d'Estalvi (Obra social)	198.581€
8. Departament d'Ensenyament	128.428€
TOTAL	18.872.548€

COORDINADORA SINERGIA SOCIAL

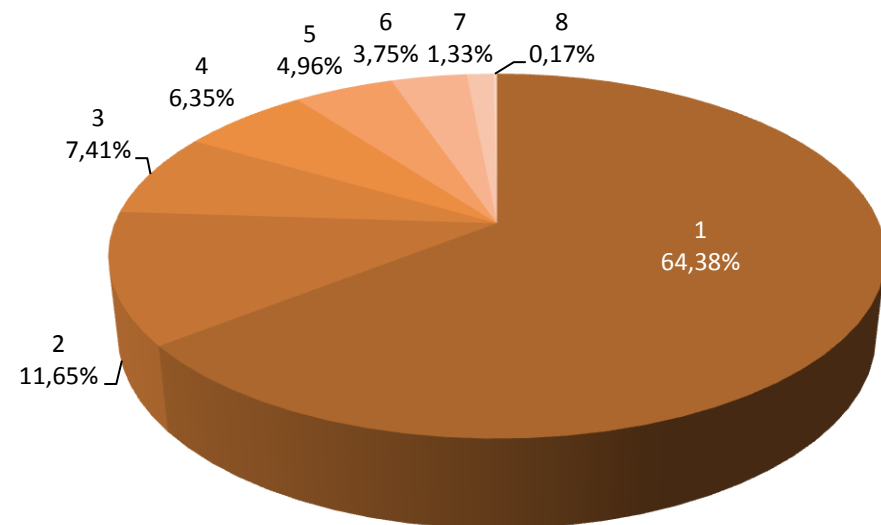
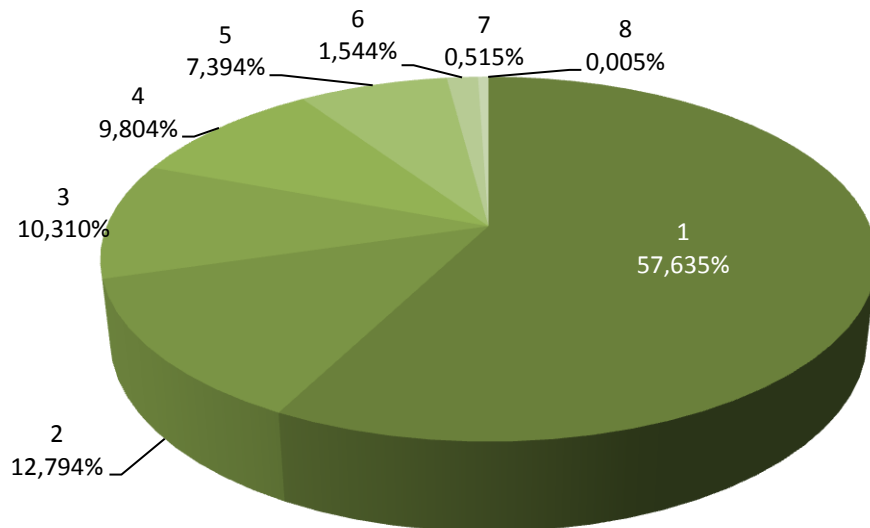
1. Prestació de serveis	16.826.731€
2. Subvencions	1.977.856€
3. Donacions privades	67.961€
TOTAL	18.872.548€



4.4 Distribució de la despesa

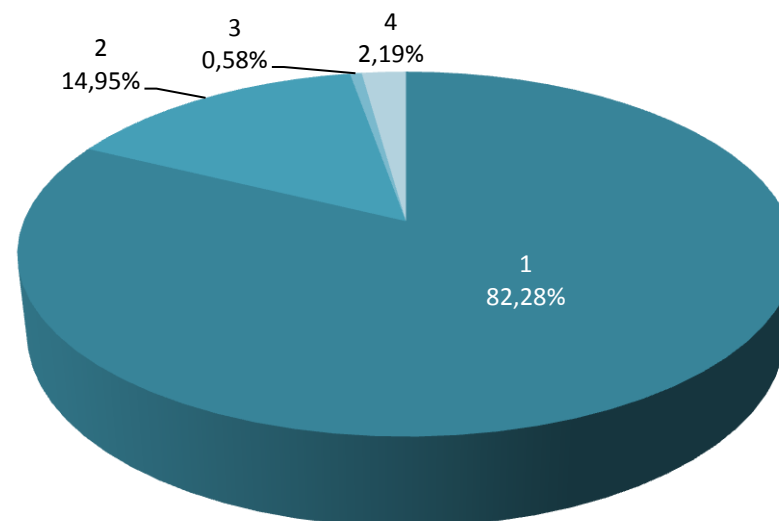
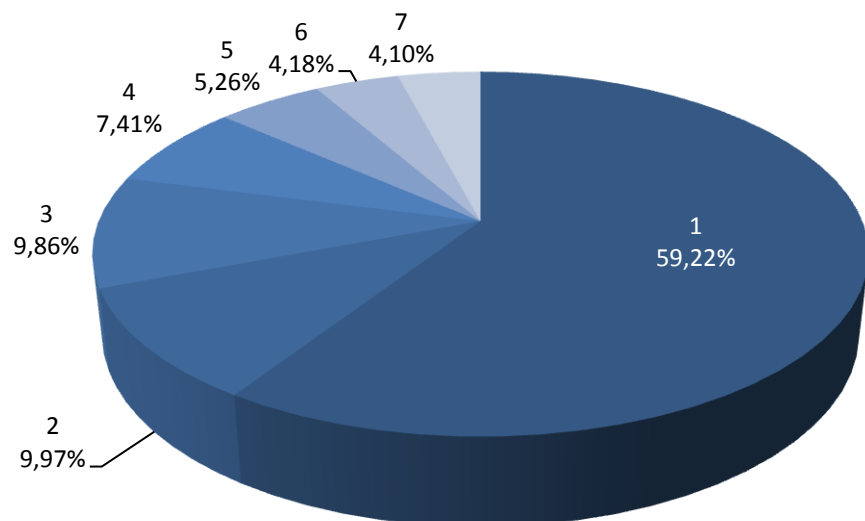
FUNDACIÓ MERCÈ FONTANILLES		
1	Personal	4.109.329€
2	Ajuts concedits als usuaris	912.185€
3	Aprovisionaments	735.089€
4	Despeses corrents i serveis	699.050€
5	Despeses de gestió	527.160€
6	Amortitzacions d'immobilitzat material	110.081€
7	Financeres	36.745€
8	Provisió per riscos i despeses extraordinàries	327€
TOTAL		7.129.966€

FUNDACIÓ PERSONA I VALORS		
1	Personal	1.083.334€
2	Aprovisionaments	196.121€
3	Despeses de gestió	124.691€
4	Despeses corrents i serveis	106.800€
5	Ajuts concedits als usuaris	83.417€
6	Amortitzacions d'immobilitzat material	63.143€
7	Financeres	22.449€
8	Provisió per riscos i despeses extraordinàries	2.779€
TOTAL		1.682.734€



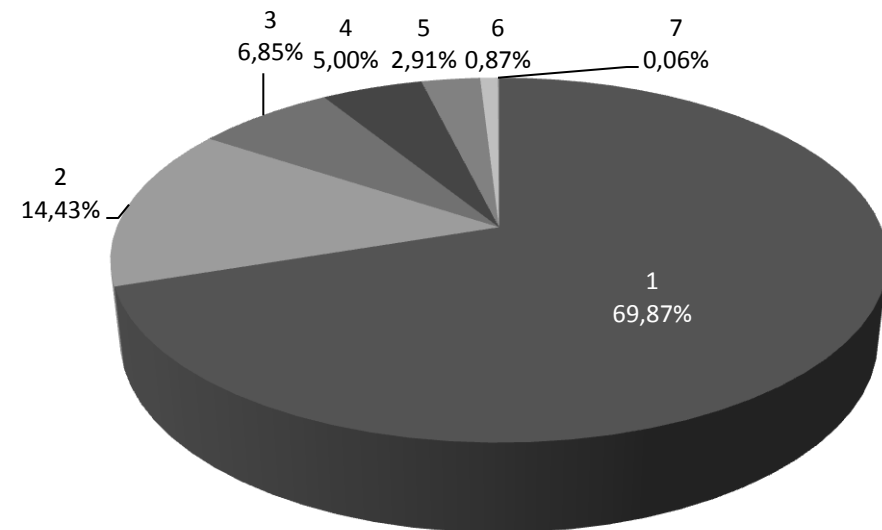
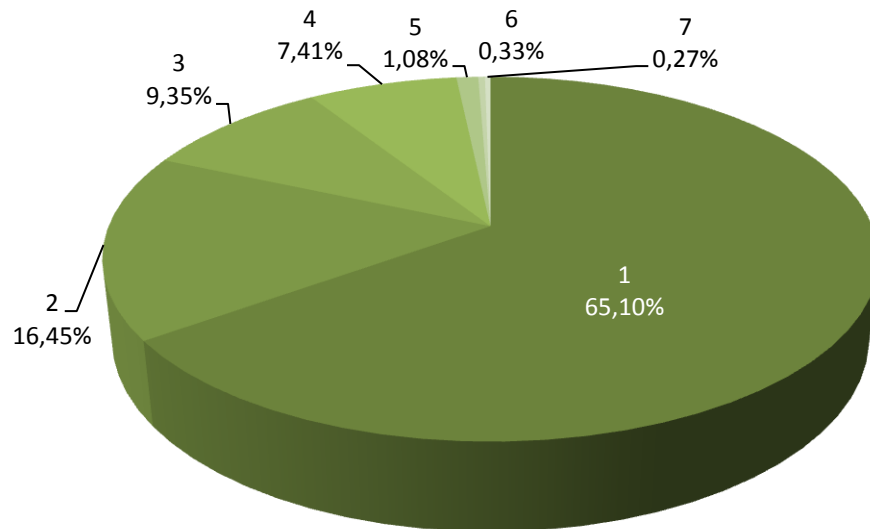
FUNDACIÓ CIUTAT I VALORS		
1	Personal	4.030.458€
2	Despeses corrents i serveis	678.438€
3	Aprovisionaments	671.350€
4	Despeses de gestió	504.119€
5	Amortitzacions d'immobilitzat material	357.967€
6	Ajuts concedits als usuaris	284.462€
7	Financeres	278.812€
TOTAL		6.805.606€

FUNDACIÓ COMUNITAT I VALORS- CERC@		
1	Personal	273.759€
2	Despeses corrents i serveis	49.746€
3	Financeres	1.932€
4	Aprovisionaments	7.274€
TOTAL		332.711€

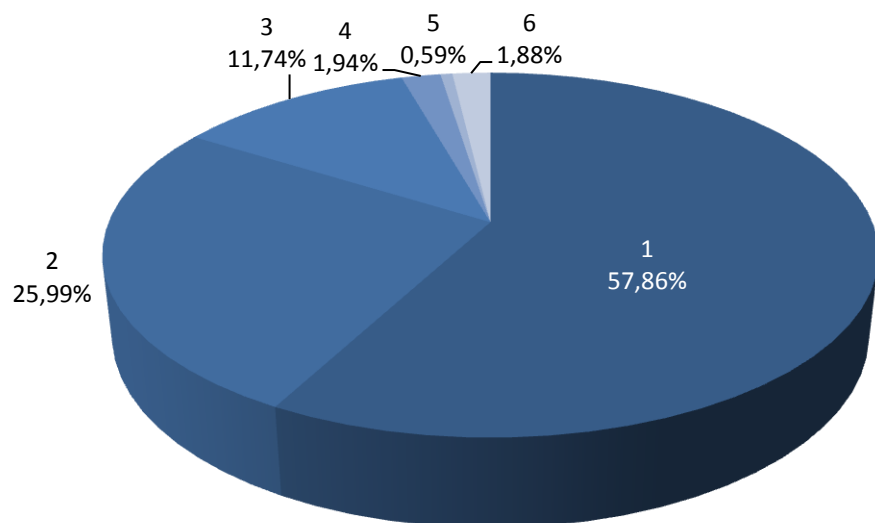


FUNDACIÓ ANTONIO JIMÉNEZ		
1	Personal	202.856€
2	Despeses corrents i serveis	51.264€
3	Aprovisionaments	29.138€
4	Despeses de gestió	23.080€
5	Amortitzacions d'immobilitzat material	3.360€
6	Ajuts concedits als usuaris	1.038€
7	Provisió per riscos i despeses extraordinàries	854€
TOTAL		311.590€

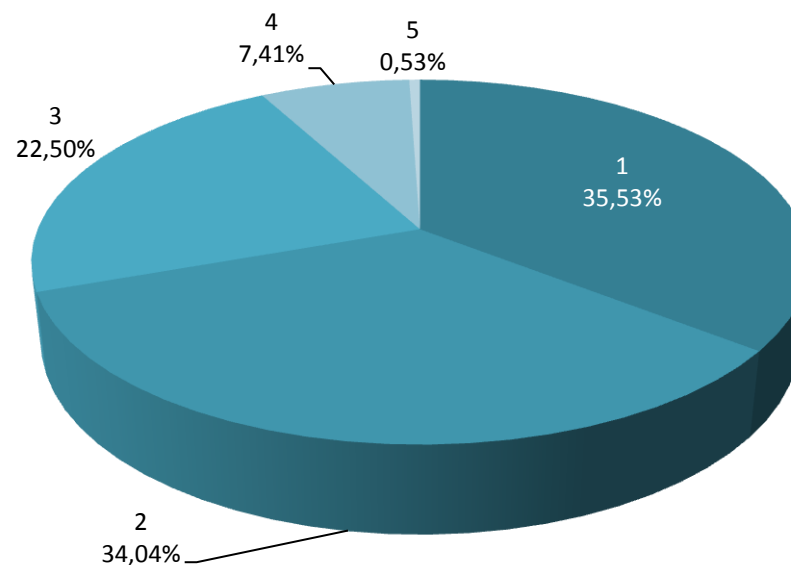
FUNDACIÓ CASAL L'AMIC		
1	Personal	228.100€
2	Despeses corrents i serveis	47.125€
3	Aprovisionaments	22.379€
4	Despeses de gestió	16.340€
5	Amortitzacions Immobilitzat	9.502€
6	Ajuts concedits als usuaris	2.849€
7	Financeres	186€
TOTAL		326.481€



Esquemes Informàtics SL - CEINA		
1	Personal	323.439€
2	Aprovisionaments	145.250€
3	Despeses corrents i serveis	65.622€
4	Amortitzacions Immobilitzat	10.831€
5	Financeres	3.306€
6	Provisió per riscos i despeses extraordinàries	10.523€
TOTAL		558.971€

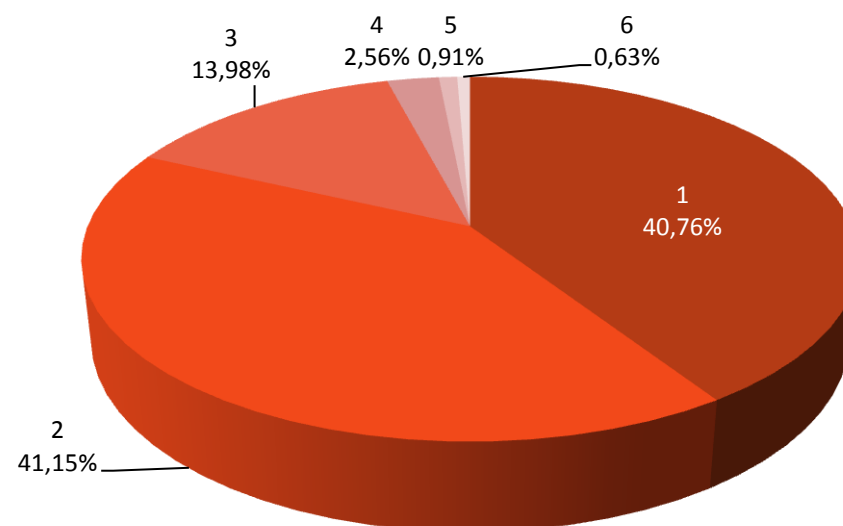
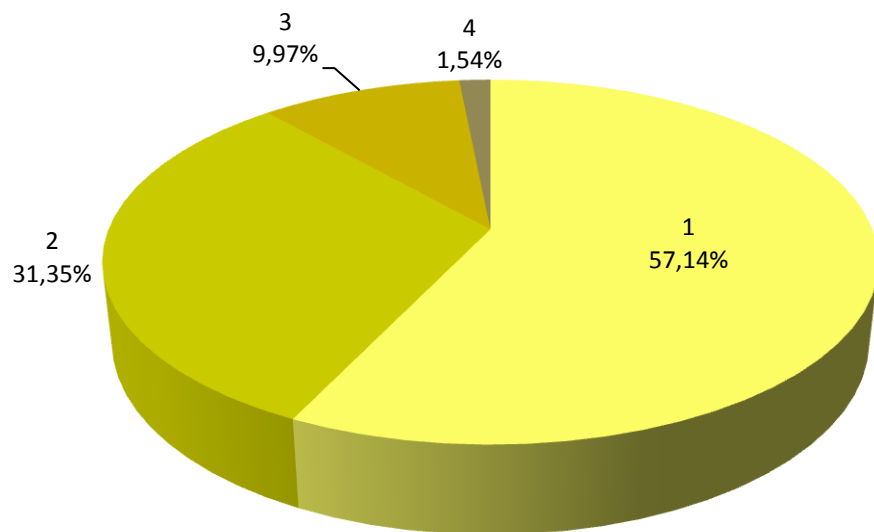


UTE Fundació Mercè Fontanilles- Resilis		
1	Personal	112.470€
2	Ajuts concedits als usuaris	107.746€
3	Despeses corrents i serveis	71.217€
4	Despeses de gestió	23.450€
5	Aprovisionaments	1.683€
TOTAL		316.566€



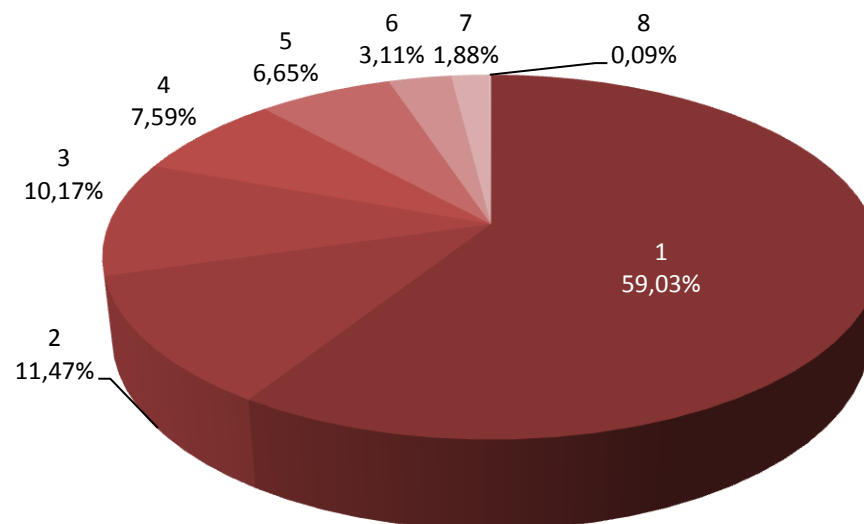
Art Integrat Empresa d'Inserció		
1	Personal	367.310€
2	Aprovisionaments	201.526€
2	Despeses corrents i serveis	64.118€
4	Amortitzacions Immobilitzat	9.918€
TOTAL		642.872€

Cooperativa Foresterra		
1	Personal	92.654€
2	Aprovisionaments	93.535€
3	Despeses corrents i serveis	31.779€
4	Amortitzacions Immobilitzat	5.826€
5	Provisió per riscos i despeses extraordinàries	2.060€
6	Financeres	1.437€
TOTAL		227.318€



COORDINADORA SINERGIA SOCIAL (dades agregades)		
1	Personal	10.823.700€
2	Aprovisionaments	2.103.345€
3	Despeses corrents i serveis	1.865.159€
4	Ajuts concedits als usuaris	1.391.697€
5	Despeses de gestió	1.218.840€
6	Amortitzacions d'immobilitzat material	570.628€
7	Financeres	344.903€
8	Provisió per riscos i despeses extraordinàries	16.543€
TOTAL		18.334.815€

En el càlcul s'agreguen les dades de cadascuna de les entitat de la Coordinadora Sinergia Social.



Treball en xarxa

Procés per tenir en compte i coordinar-se amb les activitats d'altres actors.

Evitar duplicitats

Les duplicitats amb les activitats d'altres entitats són evitades pel propi funcionament dels departaments de la Generalitat a l'hora d'assignar programes en base a convocatòries de concursos o subvencions basades en procediments de concurrència competitiva.

Tanmateix, l'entitat té una política expressa de treball en xarxa amb els recursos de la comunitat, cercant constantment sinergies amb entitats locals i de segon i tercer nivell.

Aprendre

Llistat de participació en jornades i congressos, en les quals s'han realitzat ponències o s'han fet coordinacions:

- Plataforma Infància de Catalunya. Participació al grup motor i al grup plenari i assistència a la comissió de seguiment.
- VIII Jornades Posem en Joc l'Educador; empoderem l'educador/a, participant en la planificació i organització de l'acte.
- 6es Jornades de centres residencials d'atenció a la infància i adolescència de la FEDAIA.
- Jornades FEDAIA "Fent camí amb els infants", realitzades a Barcelona i amb una presentació per part del CRAE Llar Vilanova.

Altres jornades en les que s'ha assistit:

- XIII Jornades FEPA; més oportunitats
- Salut mental i Educació Social; els joves en procés d'emancipació i salut mental.
- III Congrés Estatal sobre Alteracions de Conducta.
- Formació bàsica per a professionals que formen part d'un Espai de Reflexió Ètica.
- El consum d'inhalants entre infants i adolescents
- Projecte Canviem-ho, del Servei d'Atenció a homes per a la promoció de relacions no violentes, del CSSBcn.
- A primera línia: programa de prevenció i detecció de consum de tòxics
- 30 Jornada Federació Catalana de Drogodependències

Acordar partenariats: Entitats amb les quals la Coordinadora Sinergia Social Col·labora

Entitats Catalanes d'Acció Social:

entitats
catalanes
d'acció
social



La Fundació Mercè Fontanilles és membre de la Junta Directiva d'ECAS, ostentant el càrrec de Tresorer el senyor Domènec Domènech i participant en la comissió permanent.

A més a més, es participa en l'enfortiment del sector a partir de l'actuació en les següents comissions:

- Comissió d'immigració
- Comissió d'Inserció Laboral
- Comissió de l'àmbit penitenciari
- Comissió de Responsables dels Recursos Socials d'Acollida per a persones amb VIH/SIDA
- Grup d'articulació del tercer sector.



La Confederació del Tercer Sector Social de Catalunya

La Fundació Mercè Fontanilles és sòcia i membre de la Comissió d'Acció social.



Federació d'entitats amb Projectes i Pisos Assistits

FEDERACIÓ D'ENTITATS
AMB PROJECTES I PISOS ASSISTITS

La Fundació Mercè Fontanilles és membre de la Junta Directiva, ostentant el càrrec de Presidència la senyora Pepa Arqué. La Fundació Mercè Fontanilles, Fundació Ciutat i Valors i Fundació Persona i Valors en són entitats sòcies.

Des de la presidència de FEPA, la Fundació Mercè Fontanilles ha participat a la Junta de la Taula d'Entitats del Tercer Sector com a Entitat convidada.

Participació en els Cicles de Tallers de Suport Educatiu

Assistència i participació activa en les VIII Jornades FEPA

Participació en el grup d'educadores i educadors.

Assistència de la Pepa Arqué, com a presidenta de FEPA a reunions amb la Direcció General de Empleo del Ministeri.



Coordinadora Catalana de Fundacions

La Fundació Mercè Fontanilles és membre del Consell Assessor i participem a la Comissió de Fundacions d'àmbit social.



Federació Catalana de Drogodependències

La Fundació Ciutat i Valors n'és entitat sòcia.



Associació Coordinadora de SAD del Tercer Sector

La Fundació Mercè Fontanilles és membre de la Junta Directiva.



Associació Catalana d'Agències de Col·locació i Empreses de Recol·locació

La Fundació Mercè Fontanilles és entitat sòcia ostentant el càrrec de Vicepresidència sectorial de les Agències de Col·locació del tercer sector per part del senyor Domènec Domènech, membre de consell executiu i membre de junta directiva



COORDINADORA DE COMUNITATS TERAPÈUTIQUES
I PISOS DE REINSEPCIÓ
PER A DROGODEPENDENTS DE CATALUNYA

Coordinadora de comunitat terapèutiques i pisos de reinserció per a drogodependents de Catalunya.

La Fundació Ciutat i Valors és membre de la Junta Directiva ocupant el càrrec de vocal el senyor Domènec Domènech i Roig. Alhora, la direcció del servei dels Pisos Sant Martí participa en els grups de treball.



Associació Catalana de Llars de Salut Mental

La Fundació Ciutat i Valors és membre de la Junta Directiva ocupant el càrrec de vocal per part del senyor Domènec Domènech. Alhora, la direcció de la Llar Sant Martí participa en els grups de treball.



Unió Nacional de Entidades de Atención al Drogodependientes- UNAD

La Fundació Mercè Fontanilles i la Fundació Ciutat i Valors en són entitats sòcies.



Federació d'Entitats d'Atenció i d'educació a la Infància i l'Adolescència

La Fundació Persona i Valors n'és entitat sòcia.



Discapacitat Intel·lectual de Catalunya

La Fundació Ciutat i Valors n'és entitat sòcia.

Aspectes ambientals

6.1 Cura del medi ambient

6.1 Cura del medi ambient

A l'Associació Coordinadora Sinergia Social es considera que cal participar en la protecció del medi ambient, plantejant-nos la millora continua dels processos que hi tenen incidència.

Tot i que la nostra activitat, en principi, és poc contaminant, trobem necessari fer-nos conscients, tant des del conjunt de l'entitat com fent-ne participar l'usuari dels nostres serveis, de la necessitat de contribuir a la millora del medi ambient.

La nostra participació en la cura del nostre entorn pot ser efectiva a través de l'estalvi energètic i amb la disminució, reciclatge i control dels residus que generem. També es té en compte des dels processos de compres i manteniment.

Les mesures concretes que figuren en els nostres protocols de qualitat, prevenció de riscos i medi ambient, que han comptat amb el suport d'especialistes del sector consisteixen en:

- Ús racional del cotxe
- Consum de l'aigua, a la cuina, al bany i a tota la casa
- Com evitar contaminar l'aigua
- Consum d'energia per llums, calefacció, aire condicionat i electrodomèstics.
- Compres, evitant plàstics i altres materials no recomanables ambientalment.
- Consum d'electricitat i subministraments
- Residus i recollida selectiva
- Residus sanitaris.

En el marc d'aquesta política mediambiental, les intervencions realitzades al 2016 han estat:

- Implantació de les mesures proposades pel grup de treball per la millora del procés de manteniment. Aquestes mesures, al finalitzar el primer any d'implantació han mostrat bons resultats d'eficiència i preservació del medi.
- Implantació de mesures del grup de millora dels processos de subministrament energètic i d'aigua. En la implantació pilot a dos centres de la Coordinadora Sinergia Social s'evidencien resultats de consum responsable i reducció de consums superflus.
- Renovació de convenis amb els proveïdors de reciclatge i destrucció de paper. Ampliant els convenis a més centres de treball de l'entitat.
- Implantació de sistemes de reciclatge en format de tallers pedagògics per a l'usuari dels centres.

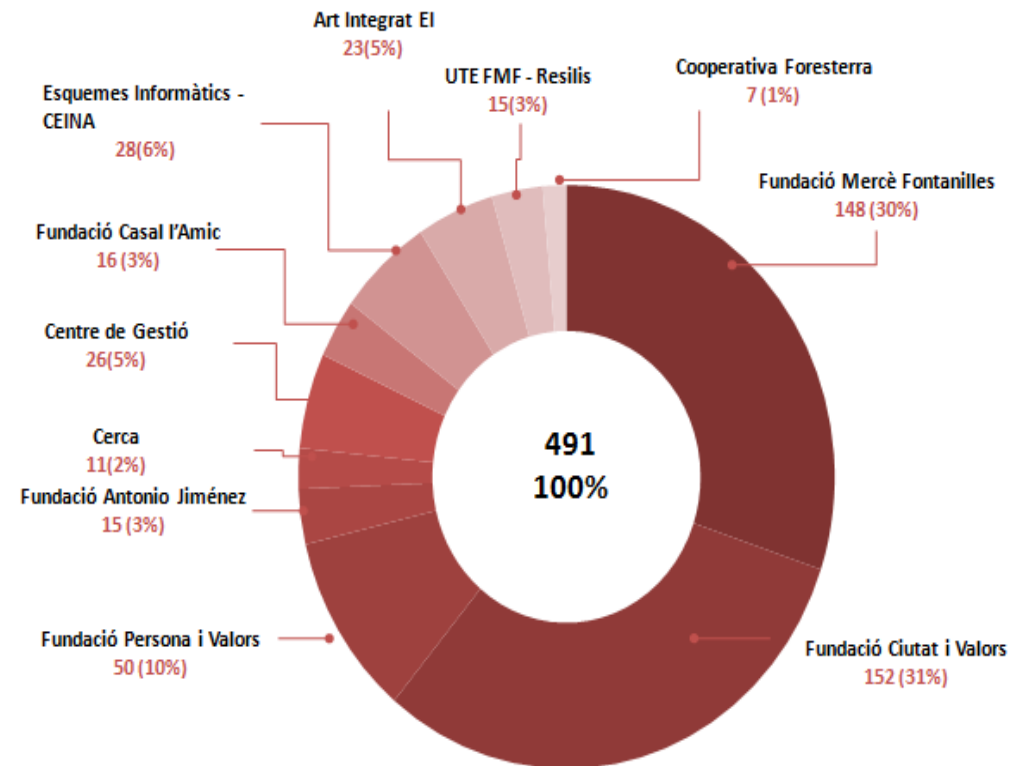
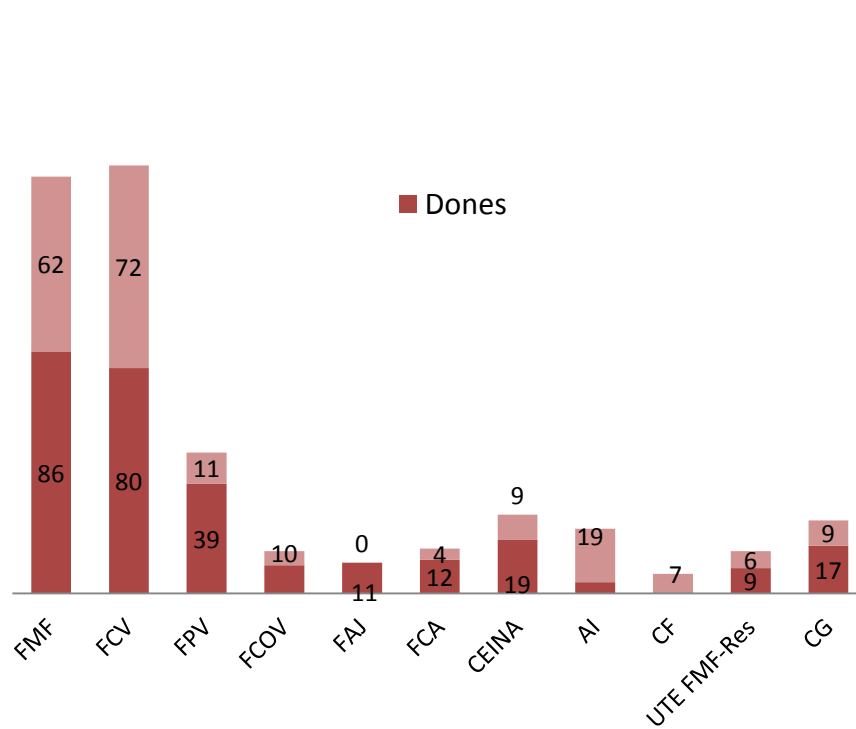
Cost de les multes significatives i nombre de sancions no monetàries per incompliment de la normativa ambiental: No hi ha hagut cap multa o sanció.



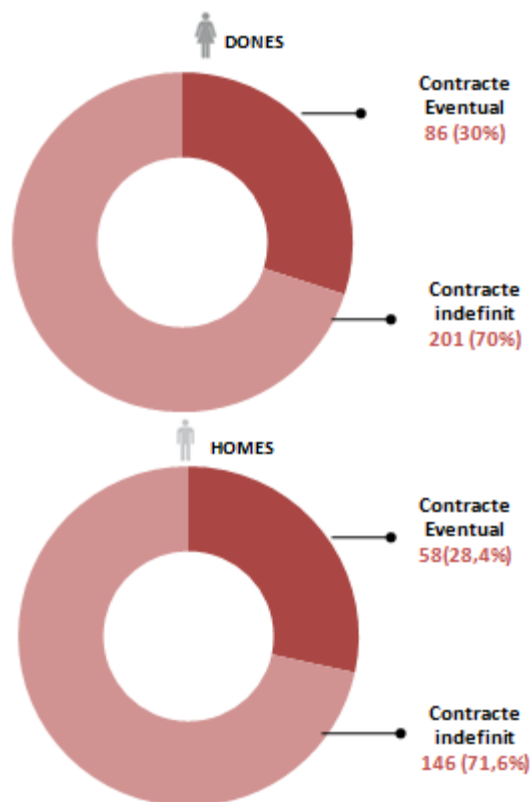
Recursos Humans

- 7.1 **Dimensions de l'organització**
- 7.2 **Tipus de contracte**
- 7.3 **Categoria professional**
- 7.4 **Seguretat i salut al treball**
- 7.5 **Pla de formació contínua**

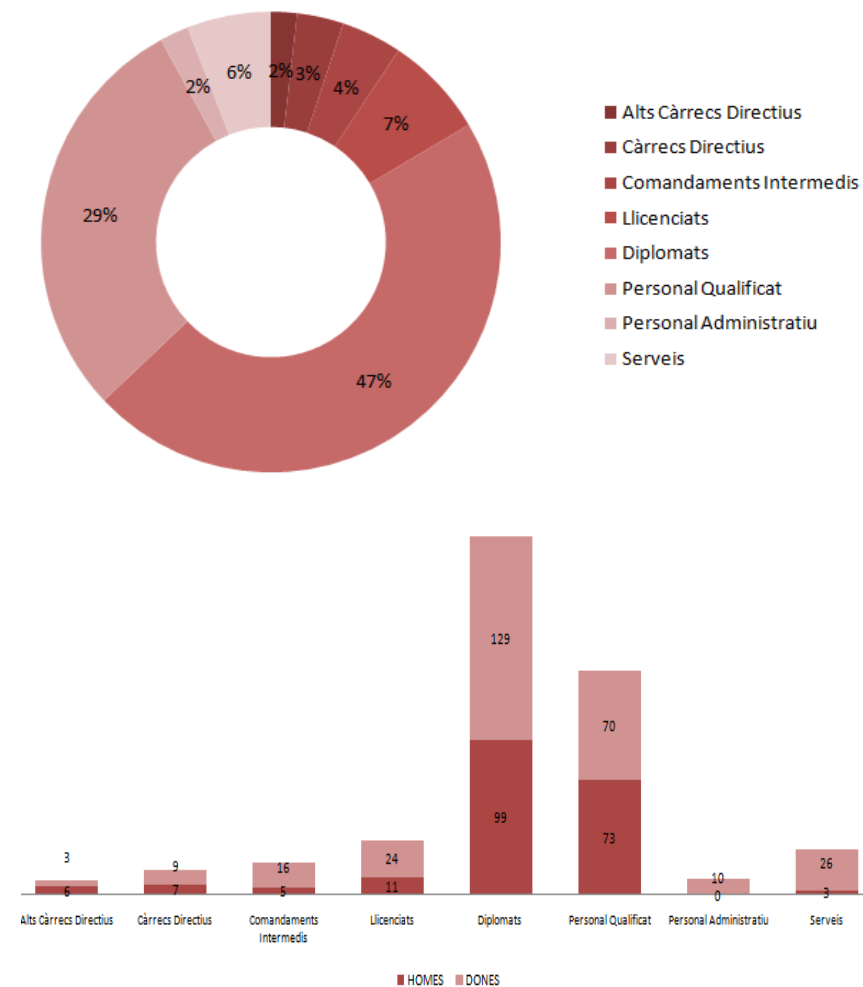
7.1 Dimensions de l'organització



7.2 Tipus de contracte



7.3 Categoria professional







7.4 Seguretat i salut al treball

Els aspectes analitzats, els ratis i les corresponents fórmules són els que estableix la versió G3.1 de la Guia GRI, més concretament als protocols dels indicadors de pràctiques laborals (indicador LA7).

ASPECTE ANALITZAT	RÀTIO	FÓRMULA
Accidents laborals	IR	(Núm. Accidents laborals/ Núm d'hores treballades) x 200.000
Malalties professionals	ODR	(Núm. Malalties laborals/ Núm. Hores treballades) x 200.000
Dies perduts	IDR	(Núm. Dies no treballats per accident- malalta laboral/ Núm. Hores treballades) x 200.000
Absentisme	AR	(Núm. Dies no treballats Per qualsevol motiu)/ Núm. Hores treballades) x 200.000

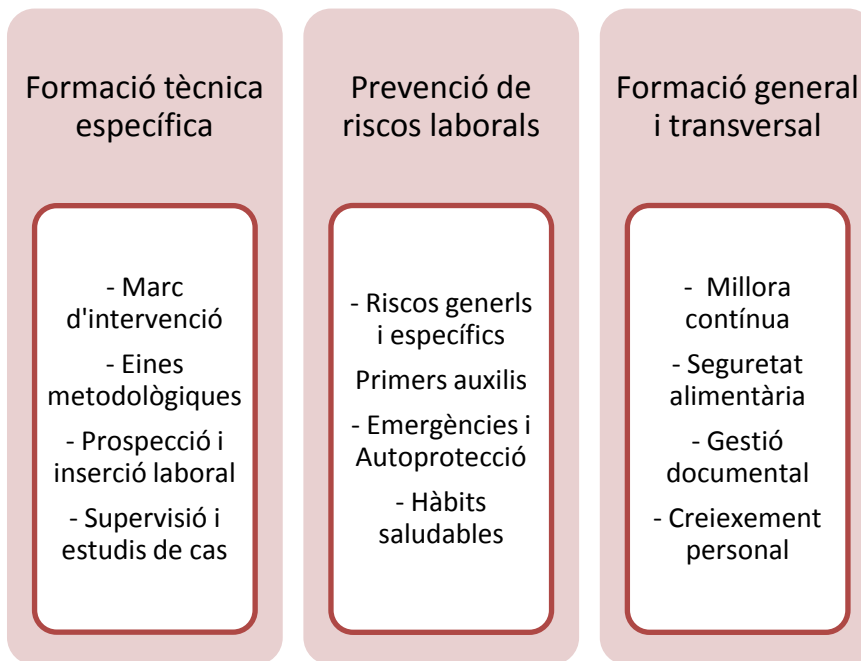
El factor 200.000 és el resultat de 50 setmanes laborals de 40 hores per cada 100 persones en plantilla. Així doncs, la taxa resultant queda vinculada al número de persones en plantilla, no al número d'hores.

Coordinadora Sinergia Social (Dades agregades)

	DONES	ACCIDENTS LABORALS Hores treballades: 362.481 Accidents laborals: 13 IR: 7,17
	HOMES	Hores treballades: 286.526 Accidents laborals: 31 IR: 21,63
	DONES	MALALTIES PROFESSIONALS Hores treballades: 362.481 Malalties professionals: 0 ODR: 0
	HOMES	Hores treballades: 286.526 Malalties professionals: 0 ODR: 0
	DONES	DIES PERDUTS Hores treballades: 362.481 Dies no treballats per accident/malaltia laboral: 179 IDR: 98,7
	HOMES	Hores treballades: 286.526 Dies no treballats per accident/malaltia laboral: 412 IDR: 287,58
	DONES	ABSENTISME Dies de treball: 57.670 Dies no treballats per qualsevol motiu: 4.104 AR: 3.461
	HOMES	Dies de treball: 58.035 Dies no treballats per qualsevol motiu: 2.337 AR: 1.372

7.5 Pla de formació contínua

Les entitats de la Coordinadora Sinergia Social elaboren anualment el seu Pla de Formació per tal de garantir que, el principal recurs de la nostra organització, garanteixi l'oferiment d'un servei de qualitat. Aquest pla de formació s'estructura en tres eixos:



Aquesta formació, es gestiona directament per les entitats de la Coordinadora, o bé, en recursos formatius externs que organitzin activitats d'acord amb el nostre pla de formació. Des de la Coordinadora Sinergia Social s'han gestionat directament 18 accions formatives, suposant més de 560 hores de formació interna.

En el marc de la formació continuada, anualment s'organitzen unes jornades d'intercanvi professional a altres països amb l'objectiu de visitar recursos i projectes de serveis socials per conèixer bones pràctiques, altres realitats d'intervenció i fomentar el treball en equip i pertinença entre els nostres professionals.

En aquest marc, al 2016 es van realitzar les XII Jornades; conèixer el circuit de protecció a la infància al sud d'Espanya, al ser el principal lloc de procedència dels infants, adolescents i joves atesos.

Promig d'hores de formació a l'any per treballador/a, desglossar per categoria professional:

COORDINADORA SINERGIA SOCIAL	HOMES	DONES
Personal no qualificat	0	0
Personal administratiu	0	3
Personal educatiu	1,5	5,1
Personal tècnic	13,1	7,1
Personal directiu	24,9	20,1
PROMIG TOTAL	13,3	7,1

El càlcul d'aquest indicador no s'ha implantat a les Fundacions Comunitat i Valors, Fundació Antonio Jiménez i a la Coordinadora Sinergia Social.

Paral·lelament a la formació contínua, des de la Coordinadora Sinergia Social es promouen accions de benchmarking i d'intercanvi de professionals, concretament es mantenen de forma permanent:

- Grup de treball d'equips directius de serveis residencials
- Grup de treball d'equips tècnics de valoració i diagnòstic
- Grup de treball d'equips educatius d'intervenció directa

Qualitat i millora contínua

8.1 Política de qualitat

8.2 Resultats assolits en els objectius anuals

8.1 Política de qualitat

Les entitats de la Coordinadora Sinergia Social; Fundació Mercè Fontanilles, Fundació Ciutat i Valors i Fundació Persona i Valors compten des de l'any 2006 amb el certificat de gestió de la qualitat d'acord amb els paràmetres de la norma ISO 9001:2008, amb el número EC 2647/06 per Applus, per les activitats de:

- Gestió de serveis socials: establiments residencials, habitatges amb serveis comuns, equips de valoració del maltractament infantil, servei d'ajut a domicili.
- Gestió de serveis de formació i inserció sociolaboral



Més enllà dels serveis i entitats certificades, els criteris de la normativa desenvolupats a partir del nostre manual de qualitat, mapes de procés i instruccions i protocols diversos, són implantats en el conjunt de la Coordinadora Sinergia Social.

L'any 2015 s'ha renovat la certificació del nostre sistema de gestió de la qualitat, sistematitzant en la nostra manera de fer, tot el coneixement acumulat durant els anys de certificat i d'activitat. Per això, hem continuat actualitzant la documentació que ho requeria, implantant grups de millora i consolidant la implantació de quadres de comandament integral per tal de seguir creixent en la millora contínua de la nostra activitat, repercutint aquesta en una millor atenció i satisfacció dels usuaris.

La política de qualitat va ésser aprovada el febrer del 2013 pel President i secretari de les entitats i ha mantingut la seva vigència durant el 2016.

POLÍTICA DE QUALITAT DE LES FUNDACIONS MERCÈ FONTANILLES, PERSONA I VALORS, CIUTAT I VALORS, ANTONIO JIMÉNEZ I COMUNITAT I VALORS

Social i comunitària:

Aconseguir la SATISFACCIÓ DE LA PERSONA ATESA amb els serveis que oferim.

Proporcionar una ATENCIÓ QUALIFICADA per part dels equips professionals adients.

Cercar la COOPERACIÓ DE LA SOCIETAT, LES PERSONES I ENTITATS en la capacitat integradora dels serveis.

Interinstitucional i de col·laboració:

Col·laborar en la COBERTURA de les necessitats socials.

Aconseguir la SATISFACCIÓ DE LES ADMINISTRACIONS assegurant la qualitat i el compliment dels requisits establerts.

COL-LABORAR AMB LA XARXA SOCIAL des d'una perspectiva de sinergia amb l'entorn.

Organitzacional i de millora contínua:

Millorar la CAPACITACIÓ TÈCNICA DEL PERSONAL com a factor clau en la prestació dels serveis.

Garantir l' EFICÀCIA DE LA GESTIÓ DE L'ENTITAT des d'una perspectiva de SOSTENIBILITAT i de PREVENCIÓ DELS RISCOS LABORALS.

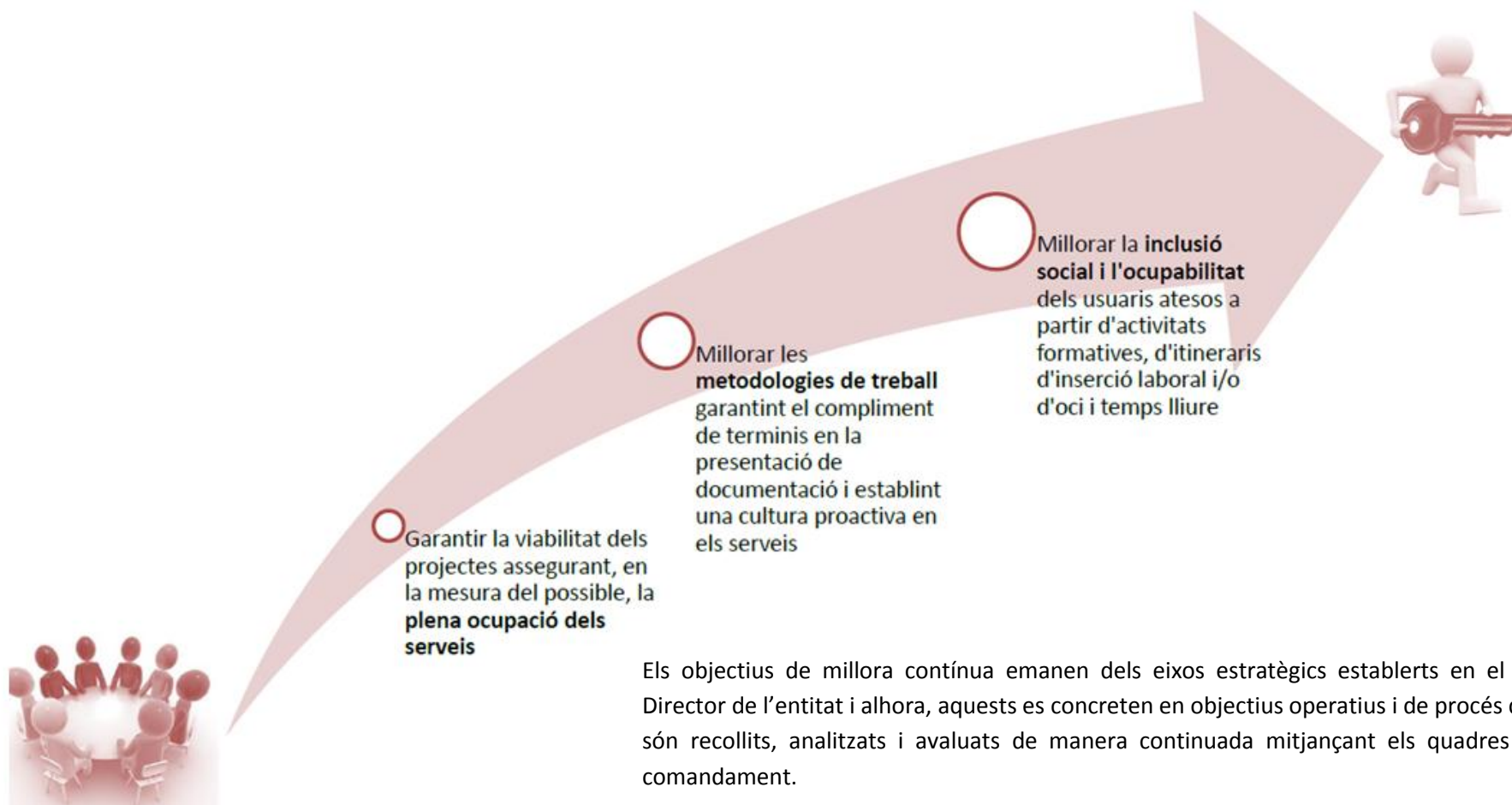
Promoure la COMUNICACIÓ INTERNA, des de la transparència i l'acompliment dels fins fundacionals.

Domènec Domènech Roig
President

Pere Molins García
Secretari

Data: febrer de 2013

8.2 Els objectius de millora contínua per a l'any 2016

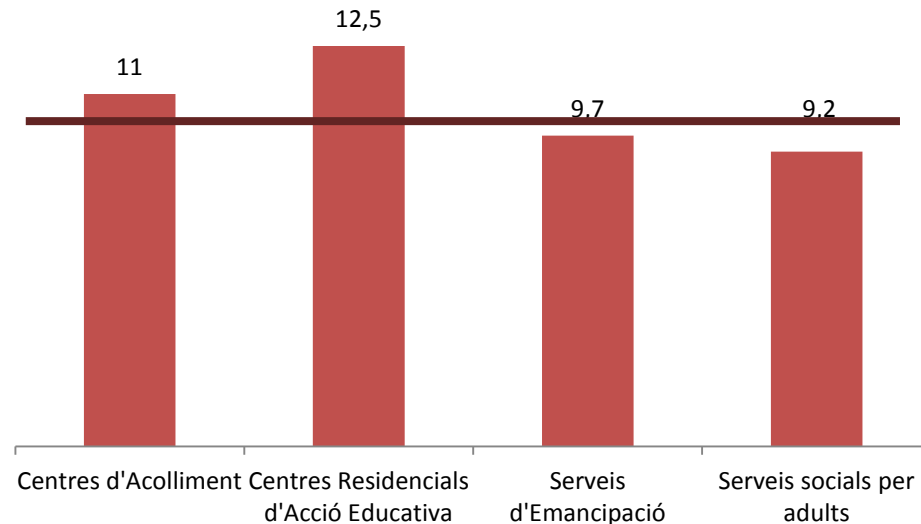


Els objectius de millora contínua emanen dels eixos estratègics establerts en el Pla Director de l'entitat i alhora, aquests es concreten en objectius operatius i de procés que són recollits, analitzats i avaluats de manera continuada mitjançant els quadres de comandament.

El 2016 ha estat l'any de consolidació dels quadres de comandament per tipologia de servei. Aquesta implantació ens ha permès l'establiment de propostes de millora i accions correctores més adaptades a les especificitats i necessitats de cada usuari.

8.3 Resultats assolits en els objectius anuals

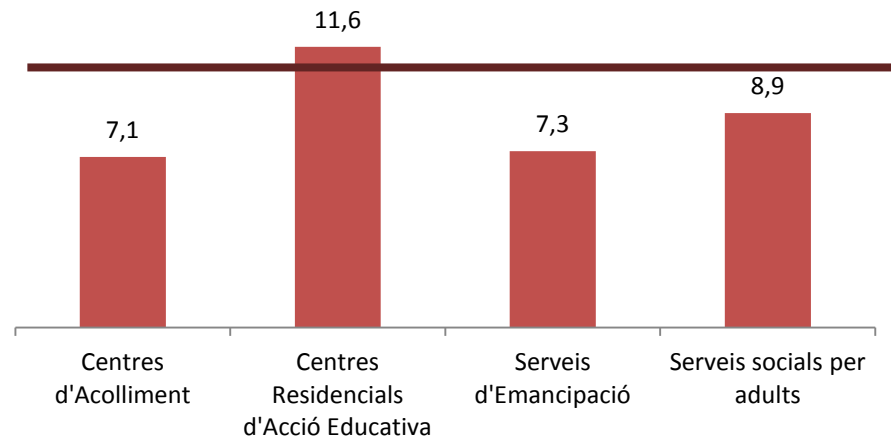
Garantir la viabilitat dels projectes



Per cadascun dels objectius anuals establerts s'han recollit i avaluat un conjunt d'indicadors. En el gràfic adjunt es mostren els resultats ponderats dels indicadors que ens mostren de l'1 (baix assoliment) al 10 (alt assoliment), el grau d'acompliment dels objectius.

Referent a la viabilitat dels projectes s'han contemplat indicadors de viabilitat econòmica, concretament la viabilitat econòmica obtinguda a partir de l'ocupació de places que ja s'ha detallat en altres apartats de la memòria. Tal i com s'observa els serveis d'atenció a la infància han presentat una sobreocupació continuada.

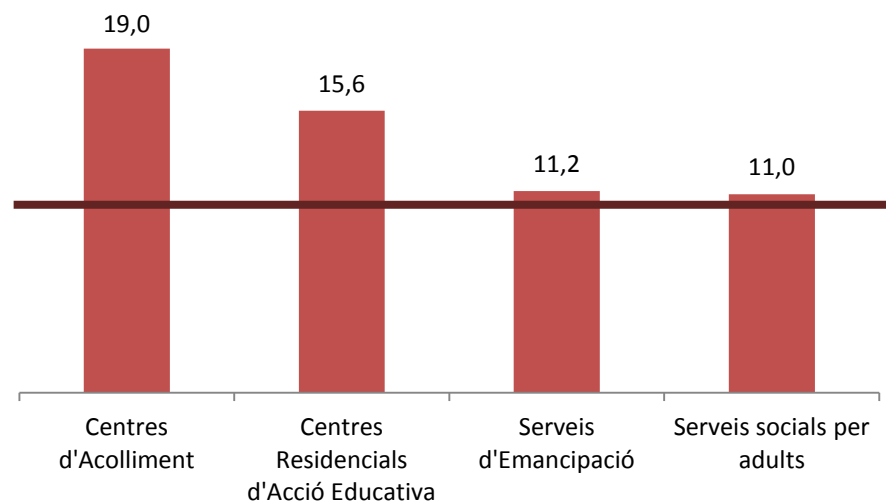
Millorar les metodologies de treball



Des del pla de qualitat de l'entitat hi ha diferent metodologies innovadores implantades, concretament durant el 2016 mesuràvem el grau d'implantació del PEI per competències i metodologies per l'acompliment de terminis. Tot i poder considerar els objectius assolits, la línia de treball es manté activa ja que respon a un pla d'implantació trianual que finalitza l'exercici vinent.

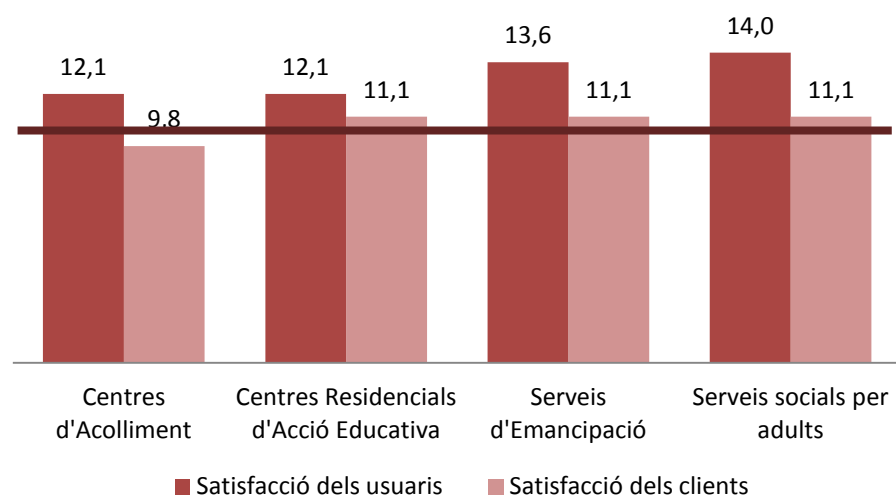
L'estàndard establert per l'assoliment dels objectius és de 10 punts. Prioritzant l'acompliment de terminis, els estàndards no s'han assolit en la implantació de grups de millora per poder donar una bona resposta a les demandes d'informes vinculades a l'elevada ocupació.

Inclusió social dels usuaris



La missió de tots els serveis de l'entitat es garantir la inclusió social de l'usuari, des de la Coordinadora hem controlat variables com la inserció laboral, les relacions socials a partir de l'oci i temps lliure i el nivell competencial dels usuaris per valorar part dels resultats assolits. Com s'observa a la gràfica, totes les dimensions han assolit l'estàndard establert amb escreix, valorant-se més positivament donat el volum d'usuaris atesos.

Satisfacció dels usuaris



La satisfacció de les persones que atenem i de l'administració que contracta el servei són elements clau per a la gestió dels nostres projectes. Per això, utilitzem diferents sistemàtiques per valorar la qualitat percebuda. Valorant positivament els resultats obtinguts aquesta es manté com una constant prioritat en el pla de qualitat de l'entitat.



Agraint el suport i col·laboració de:



Compartint horitzons Compartint recursos

Entitats de representació sectorial

Entitats de serveis socials i de serveis ocupacionals sense ànim de lucre

Fundació Mercè Fontanilles (FMF) · Catalunya · www.mercefontanilles.org

Fundació Persona i Valors (FPV) · Comarques de Lleida · www.personaivalors.org

Fundació Ciutat i Valors (CiV) · Barcelona · www.ciutativalors.org

Fundació Comunitat i Valors (Cov) · Comarques de Tarragona

Fundació Antonio Jiménez (FAJ) · Formació · www.antoniojimenez.cat

Fundació Casal l'Amic (FCA) · Comarques de Tarragona · www.casalamic.org

Cooperativa Cerc@ · Comarques de Tarragona · www.cercascl.com

Art Integrat. Empresa d'Inserció · www.artintegrat.org

Foresterra SCCP, empresa d'inserció

Esquemes Informàtics SL · Ceina · www.ceina.com

Associació Estrep. Suport entorn no lucratiu



més de 30 anys generant oportunitats